

FISKETS GANG

Utgitt av Fiskeridirektøren

Kun hvis kilde oppgis er ettertrykk fra «Fiskets Gang» tillatt.

46. årg.

Bergen, Torsdag 28. januar 1960

Nr. 4

Abonnement: kr. 20.00 pr. år tegnes ved alle postanstalter og på Fiskeridirektørens kontor. Utlandet: Til Danmark, Sverige og Island kr. 20.00, ellers kr. 26.00 pr. år.

Annonsepris: Pristariff fåes ved henvendelse til Fiskeridirektørens kontor «Fiskets Gang»s telefon 30 300. Postgiro nr. 691 81. Telegramadresse: «Fiskenytt».

Fiskerioversikt for uken som endte 23. januar 1960

I uken som endte 23. januar var værforholdene for det meste bra med enkelte distriktvis unntakelser. Fisket i Finnmark, Troms og Vesterålen er så som så. Skreifisket er kommet i gang. Fra Troms meldes det om dårlige fiskeforekomster. På Mørkekysten tas det til dels pent med sei og torsk. I Sogn og Fjordane var håfisket mindre igjen. Sørøver kysten ellers ga de vanlige fiskerier normalt utbytte. Småsildfisket i Nord-Norge er nå avtakende. Det var en stur i fisket og dertil legger mange av de større snurperne nå om. Oppsyn med vintersildfisket ble opprettet 18. januar. Forskningsfartøyet «G. O. Sars» har hatt kontakt med storsildstimene nord av Færøyane og 25. januar også 225 n.m. vest av Svinøy.

Fisk m.v. utenom sild og brisling.

Finnmark: Det var bra vær, men lite fisk til stede. Mesteparten av det som ble ilandbrakt ble tatt på bankene. Ukepartiet ble på bare 788,4 tonn mot 1246 tonn uken før. Det ble innbrakt 606,2 tonn torsk, 120 tonn hyse, 36,8 tonn sei, 5,1 tonn brosme, 4,6 tonn kveite, 3,6 tonn flyndre, 1,7 tonn steinbit, 6,7 tonn uer og 3,7 tonn blåkveite. Leverutbyttet ble 509 hl og det ble produsert 217 hl tran. Rognutbyttet ble 62 hl, hvorav saltet 9 og iset 51. Del-takelsen talte 309 båter og 1329 mann — 100 færre enn i foregående uke.

Fisk brakt i land i Finnmark i tiden 1. januar — 23. januar 1960.

Fiskesort	Mengde	Anvendt til				
		Ising og frysing	Salting	Henging	Herm-tikk	Fiskemel og dyrefor
	tonn	tonn	tonn	tonn	tonn	tonn
Skrei	—	—	—	—	—	—
Loddetorsk..	—	—	—	—	—	—
Annen torsk	1 866	1 151	392	323	—	—
Hyse	568	505	2	61	—	—
Sei	64	48	2	14	—	—
Brosme	22	—	—	22	—	—
Kveite	12	12	—	—	—	—
Blåkveite ..	5	5	—	—	—	—
Flyndre	14	14	—	—	—	—
Uer	15	15	—	—	—	—
Steinbit	3	3	—	—	—	—
Reker	—	—	—	—	—	—
¹ I alt	2 569	1 753	396	420	—	—
I alt pr. 24/1-59	2 195	1 532	389	274	—	—

¹ Lever 1 610 hl.

Troms: Utenom skreifisket hadde kystdistriktene ukefangst på 221 tonn mot 203 tonn uken før. Ukefangsten innbefatter 52,9 tonn vanlig torsk, 0,2 tonn sei, 10,7 tonn brosme, 134,5 tonn hyse, 0,8 tonn kveite, 0,3 tonn flyndre, 7,6 tonn uer, 1 tonn steinbit og 13,2 tonn reker.

Vesterålen: Andenes melder om ukefangst på 43,9 tonn torsk og 39,9 tonn sei. Bø hadde henholdsvis 71,8 og 74,5 tonn.

**Fisk brakt i land i Møre og Romsdal fylke i tiden
1. januar — 16. januar 1960.¹**

Fiskesort	Mengde	Anvendt til					Fiskemel og dyrefor
		Ising og fry- sing	Sal- ting	Hen- ging	Her- me- tikk		
	tonn	tonn	tonn	tonn	tonn	tonn	
Skrei	—	—	—	—	—	—	—
Annen torsk....	494	240	213	1	40	—	—
Sei	1 009	660	200	49	100	—	—
Lyr	23	23	—	—	—	—	—
Lange	58	1	57	—	—	—	—
Blålange	—	—	—	—	—	—	—
Brosme	65	29	13	23	—	—	—
Hyse	122	117	5	—	—	—	—
Kveite	2	2	—	—	—	—	—
Rødspette.....	6	6	—	—	—	—	—
Marefyndre....	—	—	—	—	—	—	—
Ål	—	—	—	—	—	—	—
Uer	4	4	—	—	—	—	—
Steinbit.....	—	—	—	—	—	—	—
Skate og rokke	15	15	—	—	—	—	—
Håbrann	—	—	—	—	—	—	—
Pigghå	138	138	—	—	—	—	—
Makrellstørje ..	—	—	—	—	—	—	—
Annen fisk	50	50	—	—	—	—	—
Hummer	1	1	—	—	—	—	—
Reker	5	5	—	—	—	—	—
Krabbe.....	—	—	—	—	—	—	—
² I alt	1 992	1 291	488	73	140	—	—
Herav:							
Nordmøre	587	259	255 ³	73	—	—	—
Sunnmøre og Romsdal	1 405	1 032	233	—	140	—	—

¹ Etter oppgaver fra Norges Råfisklag, Sunnmøre og Romsdal Fiskesalslag og Håbrandfiskernes Salslag. Omfatter også fisk fra fjerne farvann Saltfisk er omregnet til sløyd hodekapet vekt ved å øke saltfiskvekten med 72 prosent. ² Lever 199 hl. ³ Av dette 125 tonn saltfisk og 215 tonn råfisk.

Skreifisken: I Troms er mer omfattende skreifiske i gang i Hillesøy og Skjervøy med deltakelse henholdsvis 34 båter 246 mann og 21 båter 128 mann. De to distrikter hadde garnfangster på gjennomsnittlig henholdsvis 290 og 1200 kg. Skjervøy hadde 60 til 4500 kg, gjennomsnittlig 1200 kg. Fisken veier 4 til 5 kg sløyd og kappet, leverinnhold er 750/1000, tranprosent 54/55. Fylkets skreifangst er på 123 tonn, hvorav saltet 89, iset 3, hengt 31, damptran 79 hl, rogn 39 hl.

I Nordland fiskes det for Andøya, Øksnes, Langenes og Bø, hvor det hittil er brakt i land henholdsvis 140, 196 og 113 tonn — i alt 449 tonn, hvorav hengt 111, saltet 142 og iset 196 tonn, produsert 258 hl tran, saltet 42 og iset etc. 126 hl rogn.

Fisk brakt i land i Troms i tiden 1. januar — 23. januar 1960

Fiskesort	Mengde	Anvendt til			
		Ising og frysing	Sal- ting	Henging	Her- metikk
	tonn	tonn	tonn	tonn	tonn
Skrei	² 123	3	89	31	—
Annen torsk	63	35	10	18	—
Sei	8	—	—	8	—
Brosme	48	—	—	48	—
Hyse	304	297	—	7	—
Kveite	8	8	—	—	—
Blåkveite ..	—	—	—	—	—
Flyndre....	1	1	—	—	—
Uer.....	21	21	—	—	—
Steinbit....	2	2	—	—	—
Størje.....	—	—	—	—	—
Annen	1	1	—	—	—
Reker	14	8	—	—	6
I alt ¹	593	376	99	112	6

¹ Inkluderer Tromsø by.

² Lever 8 hl, Tran 79 hl, Rogn 39 hl, herav saltet 2 hl, fersk 37 hl,

Fiskevekten er 4 til 4,8 kg. Tilsammen er 206 båter og 1333 fiskere i gang med fisket.

Regnes torskepartiet i Finnmark siden nyttår sammen med de nevnte skreipartier blir samlet fangst siden nyttår 1866 tonn, som er mindre enn i fjor.

Levendefisk: Fra Levendefisklagets distrikt ble det i uken tilført Trondheim 50 tonn lev. torsk og Bergen 12 tonn. Bergen ble dessuten tilført fra Sogn og Fjordane 1 tonn lev. torsk og 7 tonn lev. pale samt fra Hordaland 1,5 tonn lev. torsk og 0,1 tonn flyndre.

Møre og Romsdal: Kristiansund N hadde siste uke ferskfisktilgang på 49 tonn, hvorav 8 tonn torsk, 20,5 tonn sei, 1,5 tonn lyr, 5,1 tonn lange og brosmes, 8,7 tonn hyse, 0,5 tonn kveite, 1,5 tonn uer, 1 tonn diverse fisk og 2,3 tonn reker. Sunnmøre og Romsdal hadde ukefangst på 351,9 tonn, som er noe mindre enn uken før, men det var et par uværsdager. Fangsten besto av 113 tonn torsk, 200 tonn sei, 8 tonn lyr, 13 tonn hyse, 14 tonn hå, samt litt lange, brosmes og flyndre.

Sogn og Fjordane: Det var mindre hå å finne under land i uken til 23. januar enn i foregående. Ukefangsten ble på i alt 341 tonn, hvorav 21,9 tonn torsk, 10,5 tonn sei, 20,1 tonn lange, 31,9 tonn brosmes, 4,1 tonn hyse, 0,5 tonn kveite, 251,6 tonn hå og 0,3 tonn flyndre.

Hordaland: Ukefangsten, som inkluderer ovenfor nevnte 1,6 tonn lev. fisk, utgjorde 33,6 tonn. Av sløyd fisk nevnes 1 tonn torsk, 2 tonn lyr, 4 tonn lange og brosme, 21,5 tonn rund hå og 2 tonn kokte reker.

Rogaland: Det meldes om ukefangst av vanlige fiskesorter på 100 tonn.

Skagerakkysten: Fiskekvantumet i uken ble 40 tonn.

Fjordfisk (Oslofjorden): Det ble tatt 3 tonn fisk.

Håbrann: Fisket ga betydelig utbytte, men er ujevnt. Det ble i uken ilandbrakt 124,5 tonn.

Skalldyr: Av reker hadde Oslofjorden 4,6 tonn kokte og 3 tonn rå, Skagerakkysten 25 tonn kokte og 17 tonn rå, Rogaland 2 tonn kokte og 4 tonn produsjonsreker, Hordaland 2 tonn, Kristiansund 2300 kg, Troms 13 185 kg. Av hummer hadde Skagerakkysten 2 tonn, Rogaland 2 tonn.

Sild og brisling.

Feit- og småsildfisket: Harstad melder at deltakelsen i småsildfisket er avtakende, dessuten var det en stur i fisket i uken. Nord-Norge hadde ukefangst på 66 075 hl mot 114 220 hl uken før. Finnmark hadde 35 730 hl, hvorav på Laksefjord 6250, Porsanger 4000, Revsbotn 5800, Repparfjord 13 250, Alta 5830, Bergsfjord 500, Fraktfjord 100 hl. Troms hadde 27 995 hl, hvorav på Kvenangen 2880, Nordreisa 600, Rotsund 350, Lyngen 10 170, Ulsfjord 5820, Ersfjord, Hillesøy 1600, Katfjord 2250, Kalvfjord 100, Malangen 150, Salangen 2200, Gratangen 1575, Toppundet 300 hl. Nordland hadde 2350 hl, hvorav på Eidsfjord 1700, Helgeland 650.

Buholmsråsa—Stad: Det ble fisket 799 hl feitsild og 1336 hl småsild, hvorav henholdsvis saltet 53 og 24 hl, hermetikk 75 og 156 hl, fabrikk 477 og 1140 hl, agn 54 og 6 hl, innenlandsbruk 140 og 11 hl. Fangsten ble tatt på Mørekynten.

Sør for Stad. Nordfor Bergen ble det fisket 240 hl mussa og 60 hl feitsild samt sør for Bergen 100 hl mussa.

Fjordsild: På Skagerakkysten ble det i uken tatt 11 tonn fjordsild.

Summary.

During the week ending January 23rd the weather were mostly favourable. The groundfish landings at ports in Northern Norway were small. Finnmark had only 788 tons of fish compared with 1246 tons last week. Cod and haddock counted for 606 and 120 tons respectively. In Troms 221 tons of fish were landed against 203 tons the previous week. This week's quantity does not include spawning cod of which 123 tons have been landed. The catches of spawning cod are, however, described as small. The Vesterålen districts had also some landings of spawning cod, amounting to 449 tons up till now.

In Møre og Romsdal 401 tons of groundfish were landed, including 121 tons of cod, 220 tons of saithe, 22 tons of haddock, 14 tons of dogfish and smaller quantities of other kinds of fish. Sogn og Fjordane had landings of 341 tons including 252 tons of dogfish, 22 tons of cod, 20 tons of ling, 31 tons of cusk, 4 tons of haddock, 0,5 tons of halibut and some plaice.

The porbeagle fishing looks favourable at present. This week 124,5 tons were landed.

The small herring fisheries in Northern Norway yielded 66 075 hectolitres against 114 220 hectolitres last week. Several purse seiners changed over from small herring seines to winter herring seines.

Reports on the movements of the winter herring shoals indicate that fishing may not be expected in coastal waters for the time being.

Fisk brakt i land i Finnmark i tiden 1. januar —

31. desember 1959. Korrigert.

Fiskesort	Mengde	Anvendt til				
		Ising og frysing	Salting	Henging	Hermetikk	Fiskemel og dyrefor
	tonn	tonn	tonn	tonn	tonn	
Skrei	13 474	3 680	2 646	7 148	—	—
Lodde torsk . . .	52 690	7 982	2 845	² 41863	—	—
Annen torsk . . .	22 345	9 559	4 700	⁴ 8 086	—	—
Hyse	23 785	19 687	14	³ 4.084	—	—
Sei	14 460	2 216	2 733	7 819	—	1 692
Brosme	325	—	—	325	—	—
Kveite	497	497	—	—	—	—
Blåkveite	725	725	—	—	—	—
Flyndre	348	348	—	—	—	—
Uer	1 257	1 248	9	—	—	—
Steinbit	1 247	1 247	—	—	—	—
Reker	512	42	—	—	470	—
I alt ¹	131 665	47 231	12 947	69 325	470	1 692
I alt pr. 31/12—58 . . .	144 732	50 811	14 812	79 109	—	—

¹ Lever 94 290 hl, tran 38 857 hl, rogn 2 505 hl, hvorav 1 291 hl saltet og 1 214 hl fersk. ² Rotskjær 859 tonn. ³ Rotskjær 6 tonn. ⁴ Rotskjær 278 tonn.

Fetsild- og småsildfisket 1. januar — 23. januar 1960

	Finmark—Buholmråsa ¹		Buholmråsa— Stad		Stad—Rogaland		Samlet fangst	
	Fetsild	Småsild	Fetsild	Småsild	Fetsild	Småsild	Fetsild	Småsild
	hl	hl	hl	hl	hl	hl	hl	hl
Fersk eksport.....	—	—	—	—	—	—	—	—
Saltet	18	7	164	52	—	—	182	59
Hermetikk	—	5 457	163	1 257	—	—	163	6 714
Fabriksild	1 386	164 344	631	3 023	—	—	2 017	167 367
Agn	—	—	63	9	—	—	63	9
Fersk innenlands	—	—	140	11	—	—	140	11
I alt	1 404	169 808	1 161	4 352	—	—	2 565	174 160
I alt pr. 24/1 1959	—	—	321	25 655	—	—	321	25 655

¹ Ved en feil ble det her i forrige nr. av «Fiskets Gang» tatt inn totaltallene for 1959.

ORGANIZATION FOR EUROPEAN ECONOMIC CO-OPERATION (OEEC), PARIS

Directorate of Administration and Conferences

Personell Divison

Vacancy for a principle Administrator (grade A4) in the Fisheries Section, Agriculture and Food Directorate.

It is proposed to offer a contract of indefinite duration. Work will be carried out in Paris. Possibilities of travel in Member countries.

Functions:

- To direct the work of the Fisheries Section. This includes:
Confrontation of fisheries policies in Member and Associated countries and in particular to trade aspects of such policies.
Preparation of documents related to the work of the Organization in the field of Fishery problems.

- To serve as the Secretary of the Working Party of Fish and Fish Products of the Committee of Deputies.

Principal qualifications desired:

- University degree in Economics.
- Experience in Fishery problems and in international Trade.
- Experience in the preparation of economic surveys and ability to draft reports.
- Excellent knowledge, oral and written, of one of the two official languages of the Organization, good knowledge of the other.

Vacancy for an Administrator (grade A2/A3) in the Fisheries Section, Agriculture and Food Directorate.

It is proposed to offer a contract of indefinite duration. Work will be carried out in Paris. Possibilities of travel in Member countries.

Functions:

- Study of the fishing industry and trade and policies pursued in respect of the fisheries in Member and Associated countries.
- Preparation of documentation for the confrontation of fisheries policies undertaken by the Working Party No. 8 of the Committee of Deputies for Agriculture

and Food, and such documentation as may be required by other instances of the Organization on fisheries problems.

Principal qualifications desired:

- University degree in Economics.
- Experience of the economic aspects of fisheries problems.
- Ability to draft reports.
- Excellent knowledge, oral and written, of one of the two official languages of the Organization, good knowledge of the other.

I tilknytning til denne kunngjøring om ledige stillinger i OEEC kan opplyses at klasse A4 gir en lønn på N.Frcs. 2 879,17 pr. mnd., A3 gir en lønn på N.Frcs. 2 462,50 pr. mnd., og A2 en lønn på N.Frcs. 2 087,51 pr. mnd., alt forutsatt at vedkommende er gift. Dessuten gis N.Frcs.

100 pr. mnd. pr. forsørget barn. Interesserte søkere kan ved henvendelse til Utenriksdepartementet bli tilstillet søknadsskjemaer. Søknader skal sendes Utenriksdepartementet in triplo innen 8. februar d. å.



Utlandet.

Russisk sildeflåte ved Færøyane.

Følgende gjengis fra «Svenska Västkustfiskaren» for 10. januar: «I gjennomsnitt har den sovjetiske fiskeflåten tatt 1450 tonn sild pr. døgn ved Færøyane de siste dagene. Oppgaven gir en god forestilling om hvor stor denne flåten virkelig er. På Færøyane beregner en at det ligger mellom 300 og 400 russiske fiskefartøyer omkring øygruppen. Disse ledsages av omtrent et snes store forråds- og moderfartøyer — hvert på 7—8000 tonn, og dessuten av tankbåter som regelmessig henter ferskvann i Thors-havn, vanlig 1000 tonn av gangen. Et av de russiske moderfartøyene er utrustet med helikopter.»

Den tyske loggersesong.

«AFZ» for 15. januar opplyser at den tyske loggersesong ble avsluttet ved juletider. I løpet av 685 turer har loggerflåten på 104 skip hjemført over 617 000 tnr. fiskepakket saltsild. Det er ingen hemmelighet at det i forløpne sesong fortrinsvis ble tatt middelstor og små feitsild, fullsild og tomsild. Fiskeren kan ikke søke seg ut sin fangst og må ta det naturen byr ham. Den uheldige sortering har ført til prissenkning fra DHG's side for middels og små sorteringer. Det står til handelen også å få omsatt den småfalne sild, og deri kan prisavslaget være til hjelp.

Canadisk frossen laks til det engelske marked.

«De første mer omfattende kvantiteter frossen kanadisk laks siden krigen vil være til salgs her tillands om kort tid», fremgår det av notis i «Fish Trades Gazette» den 16. januar.

Denne forutsigelse stammer fra lederen av det kjente firma Mac Fisheries, Ltd, Mr. G. D. S. Black og ble gitt da han like før jul vendte hjem til England etter en tur verden rundt på 30 000 miles, hvorunder han studerte fiskemarkeder i Australia, British Columbia, Nova Scotia og Newfoundland. Under oppholdet i Canada undersøkte han mulighetene for å bringe kanadisk frossen laks tilbake til England, og resultatet av disse undersøkelser resulterte i ovenstående meget optimistiske forutsigelse.

Turen tok rundt regnet en måned og innbefattet besøk av 30 steder. På turen ble han ledsaget av forsyningsdirektøren i Mac Fisheries, herr Rodney Williams.

Det danske fiske i 1959.

Fiskerirådet hadde møte i Århus, hvor fullmektig S. N. Sørensen fra Fiskeriministeriet redegjorde for utviklingen i dansk fiske i 1959. Av referat inntatt i «Dansk Fiskeritidende» for 15. januar fremgår at fullmektigen pekte på nødvendigheten av økt næringsmiddelproduksjon som følge av jordens stigende befolkningstilvekst. Fiskeriene var blitt sterkt utvidet med verdensproduksjon i 1957 på 30 000 mill. kilo mot 20 000 mill. kg i 1950. Dansk fiskerierverv hadde fulgt godt med i denne ut-

vikling, idet fangsten steg fra 238 000 tonn i 1950 til 526 000 tonn i 1957 — altså mer enn en fordobling. Utviklingen fortsatte i samme spor i 1958 og 1959 med fangstutbytter på henholdsvis 595 000 og 659 000 tonn til verdier av 365 og 335 mill. kroner.

Videre uttalte fullmektigen, at et foreløpig utsyn over eksporten i 1959 viste eksportmengde på 255 000 tonn til verdi 419 mill. kroner mot 220 000 tonn og 387 mill. kroner i 1958.

De totale antall fiskere i dansk fiskerinæring i 1959 var 17 700 og viste ingen vesentlig endring i forhold til de nærmest foregående år. Fiskertallet er nå mindre enn i 1950 til tross for at fangstmengden er meget større, hvilket er et bevis på at danske fiskere ihar intensivert sitt fiske meget sterkt.

Verdien av flåten er 8 ganger større enn i 1938. Foretar man sammenlikning mellom stigningen i fangstverdi og fartøysverdi vil det fremgå at sistnevnte har steget mest. Dette kan oppfattes som uttrykk for at merverdien av den innbrakte fangst for en vesentlig dels vedkommende er blitt benyttet til bygging av nye og større fartøyer. Mens stigningen i samlet fartøysverdi i forhold til foregående år i perioden 1952—55 var ca. 2 å 3 pst. og de følgende år 6 til 10 pst. var den tilsvarende prosent i 1959 22 pst. eller 55,5 mill. kr. Hermed nådde verdien av flåten opp i 289 mill. kroner. Antallet av nybygginger på over 5 brt., som i 1959 var 150, er den største tilgang dansk fiskeflåte har hatt i noe år. Av tilgangen faller 62 på steder ved Nordsjøen, 25 på Kattegat og 23 på Skagerak. Det første stål fartøy i dansk fiskeflåte ble innregistrert i 1957, da det ble tilført flåten 5 sådanne skip. I 1958 steg antallet til 12, mens antallet stålcuttere ved utløpet av 1959 utgjorde 35, hvorav 16 hjemmehørende i Hirtshals, 8 i Frederikshavn, 7 i Skagen og 4 i Esbjerg. Disse 35 representerte en forsikringsverdi av 17,4 mill. kroner, 3300 bruttotonn og en maskinkraft på 9900 hk. Verdien av fiskernes redskaper steg i 1959 med 3,2 mill. kroner til 87 mill. kroner, hvormed de samlede investeringer i skip og redskaper utgjør 376 mill. kr. Hertil kommer betydelige beløp brukt til innkjøp av brennstoff, tauverk, is etc. Den alminnelige stigning som fant sted i råvarer som Danmark importerer, har i forløpne år vært meget merkbar for disse utgiftsposter. Det gjelder motorbrensel

Fisk brakt i land i Sogn og Fjordane i tiden 1. januar — 16. januar 1960.¹

Fiskesorter	I alt	Av dette til				
		ising og frysing	salting	henging	hermetikk	oppmaling
	tonn	tonn	tonn	tonn	tonn	tonn
Torsk	32	—	32	—	—	—
Sei	20	20	—	—	—	—
Lange	45	—	45	—	—	—
Brosme	85	—	85	—	—	—
Hyse	6	6	—	—	—	—
Kveite	—	—	—	—	—	—
Rødspette	—	—	—	—	—	—
Mareflyndre	—	—	—	—	—	—
Pigghå	1 006	1 006	—	—	—	—
Makrellstorje	—	—	—	—	—	—
Hummer	—	—	—	—	—	—
Reker	—	—	—	—	—	—
Krabbe	—	—	—	—	—	—
Annen fisk	—	—	—	—	—	—
I alt ²	1 194	1 032	162	—	—	—

¹ Etter oppgaver fra Sogn og Fjordane Fiskesalslag

N. ANTHONISEN & CO.

ETABL. 1868 Kjøper av tørrfisk, saltfisk, saltrogn.
BERGEN Bortleier kjølelager for lettsaltet sild.
TLF. 13 307 Store fryserom. Dypfrysing.

og materiale til forskjellige redskaper. Unntatt er forsyn og trålwire, hvor det har vært en mindre prisnedgang. Utgiftene til is er steget fra 39 kroner pr. tonn i 1958 til 41 kr. i 1959, men prisen varierte på leveringsstedene.

Som nevnt i innledningen, fortsatte fullmektig Sørensen, har danske fiskere i 1959 hatt en samlet fangst på i alt 659 000 tonn til verdi av 365 mill. kroner. Av fangsten var 630 000 tonn fisk og krepsdyr, 22 000 tonn skjell og sjøstjerner og knapt 7000 tonn damørret. En sammenlikning med året før viser, at det er fisket 57 000 tonn mer av fisk og krepsdyr, og at fisket etter skjell og sjøstjerner er steget med ca. 6000 tonn samt at produksjonen av damørret er økt med ca. 1000 tonn.

Av fangsten antas det, at 25 pst. er anvendt til spisebruk, hvilket er en mindre nedgang i forhold til forrige år.

Den anseelige stigning i det samlede utbytte skyldes bedre fiske i Nordsjøen, Skagerak og Limfjorden, hvor fremgangen har vært henholdsvis 56 000, 21 000 og 4000 tonn. I Kattegat derimot gikk fangsten ned med 16 000 tonn. På basis av det til nå bearbejdede materiale synes det som om gjennomsnittsprisen for hele fiskefangsten underrett ble den samme som i 1958, nemlig 56 øre pr. kg.

Når det gjelder de enkelte fiskesorter har torskprisen vist ganske stor stigning, liksom makrell og hornfisk ligger noe høyere enn i 1958. Prisene på tunge og rødspette viser derimot nedgang på 80 og 20 øre pr. kg og det var for øvrig også prisnedgang for skrubbe, sandflyndre, brisling, laks, ål og størje.

I 1959 ble det som i 1958 levert betydelige fangster i danske havner av utenlandske fiskere, særlig svensker — i alt 63 000 tonn til verdi av 32 mill. kroner, som i vekt er 2000 tonn mer, men i verdi 4 mill. kroner mindre enn i 1958.

Som vanlig har danske fiskere levert fisk direkte i britiske havner fra fiskeplasser i Nordsjøen — i alt 4700 tonn til 10 mill. kroner. Mengden avvek ikke vesentlig fra 1958, men verdien lå 1,3 mill. kroner høyere. Ennvidere har danske fiskere levert ca. 4000 tonn fisk, vesentlig tobis, direkte fra Nordsjøen i hollandske havner. Verdien herav var 0,7 mill. kroner.

Rødspettefisket, som i årene 1956, 57 og 58 ga forholdsvis jevnt utbytte på ca. 31 000 tonn, har i 1959 vist en betydelig fremgang på 6600 tonn og 4,9 mill. kroner og nådde dermed en rekordhøyde av 37 800 tonn og 68,5 mill. kroner. Rødspettefisket er fremdeles Danmarks økonomiske nest viktigste fiske, idet fangsten av sild innbrakte 72 mill. kroner.

Mengdeutbyttet av torskfisket viste en mindre nedgang i forhold til rekordfangsten i 1958 og utgjorde 57 300 tonn, men verdiutbyttet steg med 5,5 mill. kroner til 42,9 mill. kroner, som er rekordinnkomst for dette fiske.

Av hvitting ble det ilandbrakt 34 000 tonn, verdi 8,5 mill. kr., som er dobbelt så meget som i 1958.

Samlet fangstutbytte av sild ble 270 000 tonn, verdi 72 mill. kroner mot 297 000 tonn og 76 mill. kroner i 1958. Det gikk tilbake med sildefangsten i Kattegat, Skagerak og den østlige Østersjø, men var fremgang på 7200 tonn i Nordsjøen og 2900 tonn i Limfjorden. Av den samlede sildefangst ble skjønnsmessig 90 pst. benyttet til mel og olje. Over halvparten av sildefangsten ble tatt i Nordsjøen og en tredjepart i Skagerak.

Brislingfisket, som i de senere år har vist foruroligende nedgang ga i 1959 9200 tonn, verdi 4,3 mill. kroner, som er 700 tonn mer i mengde, men 0,4 mill. kroner mindre i verdi enn i 1958. (Fortsettes neste nummer).

Lover og bestemmelser gitt i medhold av lov.

Utførselsavgifter på fisk og fiskevarer.

I medhold av lov av 28. mai 1959 om kvalitetskontroll med fisk og fiskevarer o. a. er det ved kongelig resolusjon av 15. januar 1960 bestemt:

I.

Følgende bestemmelser oppheves:

I og II, § 2, i Kronprinsregentens resolusjon av 21. juni 1957, jfr. kongelig resolusjon av 18. januar 1952, § 2.

II.

Denne resolusjon trer i kraft 1. februar 1960.

Etter denne resolusjon faller således kvalitetskontrollavgiftene for fersk, iset og frosset fisk og fersk, iset, frosset eller røkt sild bort.

Bestemmelser for bruk av flytetrål (pelagisk slepe-not) ved fangst av sild og brisling,
fastsatt ved

Kgl. resolusjon av 22. januar 1960.

I medhold av § 37 i lov av 25. juni 1937 om sild- og brislingfiskeriene, endret ved lov av 17. april 1957, bestemmes:

I.

Under fiske etter sild og brisling med flytetrål eller annet pelagisk redskap som under fisket slepes av ett eller flere fartøyer gjelder følgende bestemmelser:

1. Foregår fisket innenfor Norges fiskerigrense skal ingen del av redskapet slepes langs bunnen. Stentelnen må ikke være forsynt med grunntau, bobbinsrekke eller annen beskyttelse mot slitasje fra bunnen.
2. Ved fiske med flytetrål og annet pelagisk sleperedskap skal det føres de samme lanterner og gis de signaler som er bestemt i Styringsplakaten om fiske med vanlig trål. Nyttets to fartøyer, skal fartøyene om natten føre hver sin lyskaster hvis lysstråle skal dirigeres i forskjellige retninger for å påkalle møtende fartøyers oppmerksomhet. Deretter skal lysstrålene dirigeres fra begge lyskaster slik at de møtes et stykke foran og mellom fartøyene for derved å tilkjenne at fartøyene driver samfiske og har redskap i sjøen.

g Iglo - Haugesund

Til tjeneste

OLAF THUESTAD A/S - Haugesund

Telegr.adr.: SILD Telefon: Kontor 6030 - Privat 1016, 3145, 1205, 1705

Kommisjon og Meglerforretning

3. Slepenoten har vikeplikt for utestående redskaper og det er forbudt å slepe eller trekke redskaper gjennom sjøen slik at det ved dette kan voldes skade på utestående redskaper. Når det er andre fiskefartøyer på feltet, skal det søkes opplysninger om disse redskaper og alle nødvendige forholdsregler skal treffes for å unngå kollisjon.
4. Når norsk oppsyns- eller vaktfartøy nærmer seg, skal slepende fartøy (fartøyer) beholde kurs og fart inntil det ved ekkolodding eller på annen måte er konstatert at redskaper ikke slepes langs bunnen. I tvisttilfelle kan redskaper forlanges tatt opp for inspeksjon.

II.

Denne resolusjon trer i kraft straks.

Bruk av flytetral (pelagisk slepenot) under vintersildfiskeriene.

Fiskeridepartementet har 22. januar 1960 i medhold av § 31 A, jfr. § 36, i lov av 25. juni 1937 om sild- og brislingfiskeriene bestemt:

1.

Under vintersildfiskeriene skal det inntil videre sør for Stad være tillatt for fiskere som bruker flytetral å søke etter sild og å fiske med flytetral også i tiden fra 2 timer etter solnedgang til 3 timer før soloppgang.

2.

Unntatt fra denne bestemmelse er alle settegarnsfelter for sild og torsk hvor redskaper står ute.

3.

Denne bestemmelse trer i kraft 3 døgn etter at kunngjøring er utferdiget. Tilbakekallelse av bestemmelsen trer i kraft straks hvis ikke annet blir bestemt.

Forbud mot bruk av lys ved snurpenotfiske etter fisk i Sogn og Fjordane.

Ved kgl. resolusjon av 22. januar 1960 er det i medhold av § 4 i lov av 17. juni 1955 om saltvannsfiskeriene bestemt:

I.

I følgende områder i Sogn og Fjordane fylke er det forbudt å bruke kunstig lys ved snurpenotfiske etter fisk, unntatt sild og brisling, i tiden fra og med 15. februar til og med 15. april:

1. Østenfor og sønnenfor (innenfor) en rett linje fra vestpynt av Vågø i Stavfjord (N. 61°27,5' Ø. 5°13,2') i rettv. retning 344° til jernsøylen på Storeskallen (N. 61°29,1' Ø. 5°12,3') og videre i rettv. retning 096° til Flokenes lykt (N 61°28,9' Ø. 5°14,2').

2. På Sandvikbukten i Stavfjord (innenfor) en linje trukket fra Klubben (N. 61°28,6' Ø. 5°07,4') i rettv. retning 068° til sørpynt av Teistholmen (N. 61°29,1' Ø. 5°10,3').

II.

Denne resolusjon trer i kraft straks og gjelder til 31. desember 1963.

Forbud mot bruk av lys ved snurpenotfiske etter fisk i Hordaland.

Ved kgl. resolusjon av 22. januar 1960 er det i medhold av § 4 i lov av 17. juni 1955 om saltvannsfiskeriene bestemt:

I.

I følgende områder i Hordaland fylke er det i tiden fra og med 1. februar til og med 31. mars forbudt ved snurpenotfiske å bruke kunstig lys til fangst av fisk, unntatt sild og brisling:

1. Håvikosen, Moster, kart nr. 19: Nordenfor (innenfor) en rett linje fra Tungeneset (N. 59°43,53' Ø. 5°19,33') i rettv. retning 090° over jernsøylen utenfor Tungenes til odden på østsiden av fjorden (N. 59°43,53' Ø. 5°19,75').
2. Trøytarosen, Bremnes, kart nr. 19: Østenfor en rett linje fra NV-pynten av Vordnes (N 59°44,5' Ø 5°12,3') i rettv. retning 044° over Vordnesholmen lykt til sørpynt av Lamholmen (N 59°44,7' Ø. 5°12,8').
3. Nesosen (Syltøyosen), Fjell, kart nr. 22: Østenfor (innenfor) en rett linje fra et punkt på sørsiden av innløpet, posisjon N.br. 60°17,6' Ø. 5°01,2' i rettv. retning 355° mellom Bramholmene til en posisjon N.br. 60°18,1' Ø. 5°01,1'.
4. Geitanger—Kolltveitosen, Fjell, kart nr. 22: Sønnenfor en linje fra odden ved Ommevik (N. 60°23,3' Ø. 5°03,3') i rettv. retning 068° over Geitanger til Brattholmen lykt (N. 60°24,3' Ø. 5°06,1') og herfra i rettv. retning 136° til nordpynten av Lille Sotra (N. 60°23,9' Ø. 5°06,9'). I sør begrenses området av luftspennet mellom Store Sotra og Bildeøen og strømmen mellom Bildeøen og Lille Sotra.

II.

Denne resolusjon trer i kraft straks og gjøres gjeldende inntil 31. desember 1963.

Unngå ergrelser — Reduser kostnadene

Bruk TETTE — KONTROLLERTE

SILDETØNNER

••

O. C. AXELSENS FABRIKKER A/s

FLEKKEFJORD

Etablert 1909	A/s Halfdan Nagelgaard	Telegr.adr. Nagelgaard
BERGEN		
Kjøper Tørrfisk - Saltfisk - Sild - Rogn		

Utførselen av fisk og fiskeprodukter i oktober 1959 og januar—oktober 1959 fordelt på land

Etter Statistisk Sentralbyrå månedsoppgaver

Vare og land	Oktober Tonn	Januar- oktober Tonn	Vare og land	Oktober Tonn	Januar- oktober Tonn	Vare og land	Oktober Tonn	Januar- oktober Tonn
<i>Fersk sild og brisling</i>			Vest-Tyskland	170	1 936	<i>Veterinærtran</i>		
Frankrike	—	804	U.S.A.	534	2 656	Danmark	118	1 143
Nederland	—	802	Andre land	274	2 212	Finnland	38	116
Storbrit. og N.-Irland	—	4 853	<i>I alt</i>	2 854	46 420	Sverige	38	935
Tsjekkoslovakia	—	3 144				Italia	94	458
Vest-Tyskland	—	17 200	<i>Saltet fisk ellers</i>			Nederland	11	131
Øst-Tyskland	—	12 519	Hellas	676	894	Storbrit. og N.-Irland	—	51
Andre land	10	592	Italia	2 866	8 517	Sveits	167	423
<i>I alt</i>	10	39 914	Vest-Tyskland	185	644	Østerrike	2	106
			U.S.A.	174	443	Hong Kong	17	100
<i>Fersk fisk ellers</i>			Andre land	155	705	Brasil	12	102
Sverige	197	2 104	<i>I alt</i>	4 056	11 203	New Zealand	6	56
Belgia—Luxemburg	59	688				Andre land	35	675
Frankrike	650	3 119	<i>Tørrfisk</i>			<i>I alt</i>	538	4 296
Italia	60	1 759	Belgia—Luxemb.	25	118	<i>Sild- og fiskehermetikk</i>		
Nederland	61	398	Italia	1 787	7 419	Sverige	12	83
Storbrit. og N.-Irland	1 433	12 557	Nederland	17	119	Belgia—Luxemb.	88	500
Vest-Tyskland	13	228	Storbrit. og N.-Irland	14	189	Eire	20	171
Øst-Tyskland	83	1 434	Vest-Tyskland	10	45	Frankrike	5	351
Andre land	512	1 009	Belgisk Kongo	—	59	Nederland	3	86
<i>I alt</i>	3 068	23 296	Fr. Kamerun	293	1 363	Storbrit. og N.-Irland	757	5 236
			Ghana	35	251	Vest-Tyskland	57	469
<i>Frossen sild og brisling, unntatt fileter</i>			Liberia	11	279	Fransk Ekvatorial-		
Belgia—Luxemb.	21	461	Nigeria	2 481	21 829	Afrika	8	56
Bulgaria	—	1 958	U.S.A.	113	381	Nigeria	34	130
Frankrike	—	737	Andre land	712	1 006	Sør-Afrika-Sambandet	97	1 112
Nederland	31	557	<i>I alt</i>	5 498	33 058	Canada	320	1 283
Polen	—	2 728	<i>Klippfisk</i>			U.S.A.	834	7 544
Sovjet-Samveldet	—	7 604	Italia	309	807	Austral-Sambandet	243	1 859
Storbrit. og N.-Irland	11	2 532	Portugal	9	3 122	New Zealand	14	328
Tsjekkoslovakia	—	8 368	Spania	5	1 409	Andre land	218	2 964
Vest-Tyskland	16	4 308	Port. Vest-Afrika	101	881	<i>I alt</i>	2 710	22 172
Øst-Tyskland	—	8 490	Port. Øst-Afrika	39	627	<i>Skalldyrhermetikk</i>		
Østerrike	251	522	Trinidad og Tobago	64	433	Sverige	24	63
Nigeria	119	1 204	Cuba	12	2 546	Frankrike	19	130
Andre land	81	1 044	Mexico	—	345	Storbrit. og N.-Irland	153	1 585
<i>I alt</i>	530	40 513	Nederl. Vestindia	15	161	Sveits	7	32
			U.S.A.	30	362	Canada	10	48
<i>Frossen fisk ellers, unnt. fileter</i>			Brasil	2 653	9 750	U.S.A.	11	95
Frankrike	21	129	Peru	3	27	Austral-Sambandet	2	19
Italia	75	687	Venezuela	19	644	Andre land	28	182
Storbrit. og N.-Irland	236	1 553	Andre land	202	1 230	<i>I alt</i>	254	2 154
Vest-Tyskland	636	2 095	<i>I alt</i>	3 461	22 344	<i>Sildemel</i>		
Øst-Tyskland	569	4 472				Sverige	310	3 433
U.S.A.	155	844	<i>Skalldyr, ikke hermetiske</i>			Belgia—Luxemb.	257	5 543
Andre land	399	1 945	Danmark	3	50	Frankrike	512	11 723
<i>I alt</i>	2 091	11 725	Sverige	154	674	Italia	—	2 024
			Belgia—Luxemb.	4	61	Nederland	550	6 211
<i>Frosne fileter av fisk</i>			Frankrike	2	24	Storbrit. og N.-Irland	526	23 920
Sverige	124	2 493	Nederland	7	165	Sveits	173	978
Nederland	171	601	Storbrit. og N.-Irland	201	1 713	Vest-Tyskland	—	5 138
Polen	—	1 000	Vest-Tyskland	2	39	Øst-Tyskland	—	1 360
Storbrit. og N.-Irland	81	729	Andre land	4	15	Østerrike	189	1 488
Sveits	82	710	<i>I alt</i>	377	2 741	Andre land	50	1 903
Tsjekkoslovakia	—	1 289	<i>Medisintran</i>			<i>I alt</i>	2 567	63 721
Vest-Tyskland	31	1 232	Finnland	11	76	<i>Annet mel av kjøtt, fisk, krepsdyr og bløtdyr; grakse</i>		
Øst-Tyskland	—	295	Nederland	45	262	Danmark	80	4 027
Østerrike	149	1 011	Spania	—	46	Finnland	700	1 550
U.S.A.	657	6 324	Tsjekkoslovakia	—	301	Frankrike	—	1 538
Andre land	17	1 807	Tyrkia	129	379	Storbrit. og N.-Irland	—	545
<i>I alt</i>	1 312	17 491	Vest-Tyskland	23	133	Sveits	1 059	6 627
			Østerrike	2	46	Tsjekkoslovakia	—	1 222
<i>Saltet sild og brisling</i>			U.S.A.	29	630	Vest-Tyskland	63	689
Danmark	38	217	Brasil	33	153	Østerrike	200	979
Sverige	1 817	4 300	Colombia	5	72	Andre land	382	1 405
Frankrike	21	874	Andre land	158	1 335	<i>I alt</i>	2 484	18 582
Sovjet-Samveldet	—	34 225	<i>I alt</i>	435	3 433			

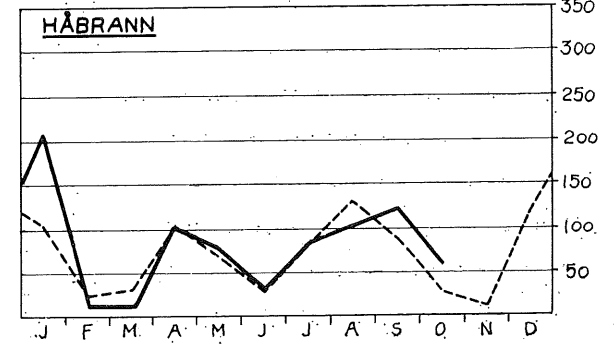
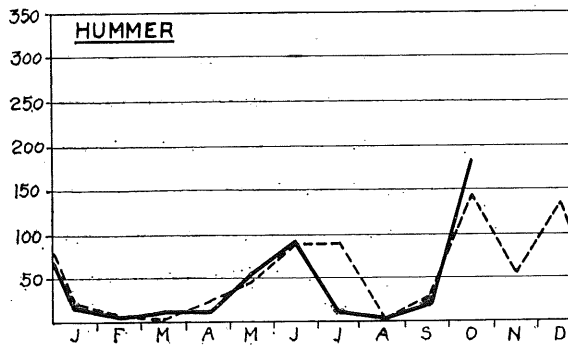
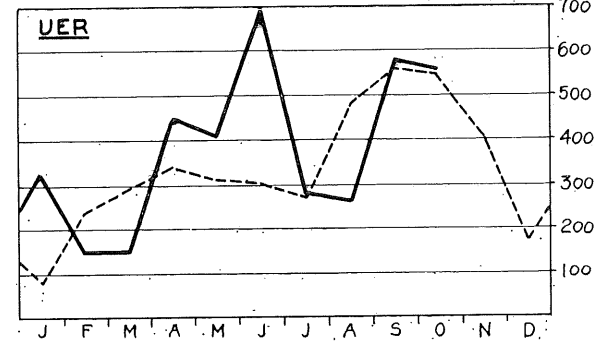
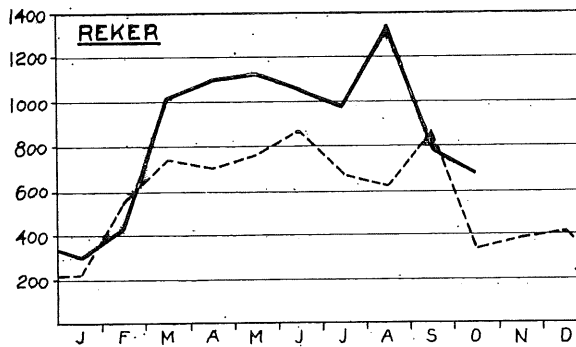
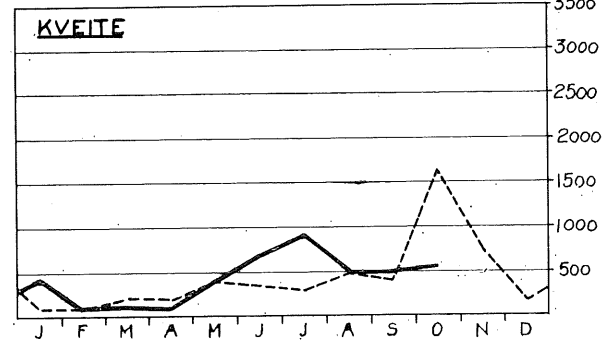
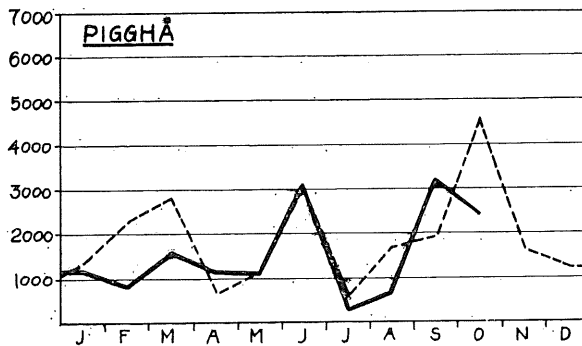
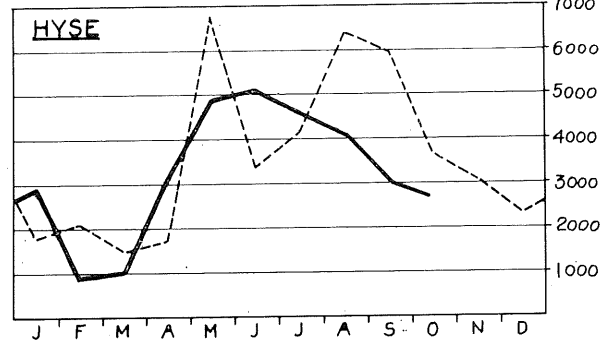
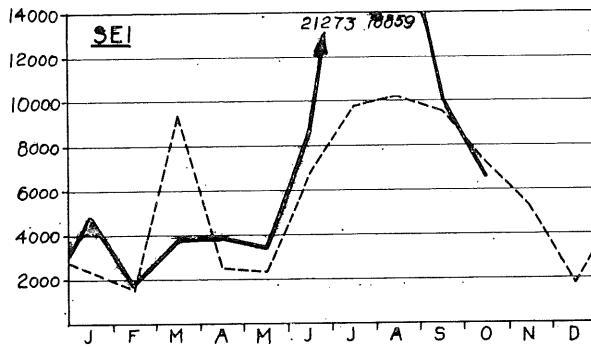
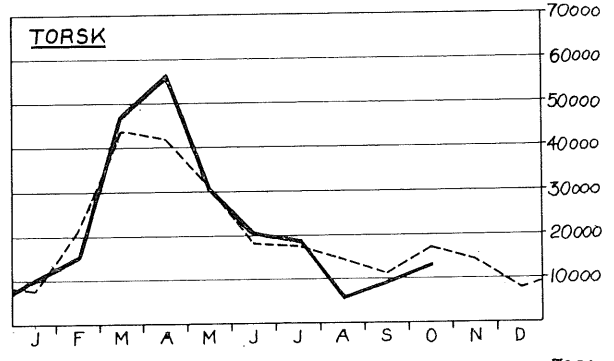
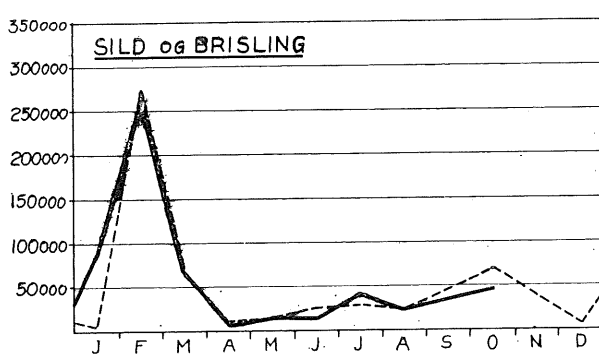
Mengde- og verdiutbyttet av det norske fisket i oktober 1959 og januar-oktober 1958 og 1959.

Quantity and Value of the Norwegian Fisheries in October 1959 and Jan./Oct. 1958 and 1959.

Fiskesorter og salgslag <i>Species and sales organizations</i>	Oktober 1959		Januar-oktober 1958		Januar-oktober 1959		Av dette til Of which for						
	Tonn	1000kr.	Tonn	1000kr.	Tonn	1000kr.	ising og fersk bruk <i>fresh consumption</i>	frysing <i>freezing</i>	henging <i>drying</i>	salting <i>salting</i>	hermetisering <i>canning</i>	oppmaling <i>reduction</i>	agn bait
Fiskesorter <i>Species</i>	Tonn	1000kr.	Tonn	1000kr.	Tonn	1000kr.	Tonn	Tonn	Tonn	Tonn	Tonn	Tonn	Tonn
Ål <i>Eel</i>	55	193	409	1 676	432	1 711	432	—	—	—	—	—	—
Lodde <i>Capelin</i>	—	—	91 679	7 341	78 967	8 812	—	—	—	—	—	78 967	—
Laks, sjøaure <i>Salmon, trout</i>	1	3	64	718	63	684	63	—	—	—	—	—	—
Kveite <i>Halibut</i>	535	1 808	4 176	12 545	4 402	14 115	2 859	1 537	—	0	—	6	—
Mareflyndre <i>Witch</i>	2	3	38	68	37	52	37	—	—	—	—	—	—
Annen flyndre <i>Flatfish, other</i>	146	228	908	1 397	909	1 439	882	27	—	0	—	0	—
Blåkveite <i>Greenland halibut</i>	302	212	2 797	1 819	4 007	2 771	1 209	2 708	—	4	—	86	—
Brosme <i>Cusk</i>	1 211	920	14 828	9 911	14 342	10 181	171	107	7 894	6 112	44	14	—
Hyse <i>Haddock</i>	2 704	2 076	37 422	21 992	32 197	22 249	19 300	7 679	4 760	20	105	333	—
Skrei <i>Spawning cod</i>	—	—	70 589	59 313	89 826	75 576	11 806	7 515	55 342	14 629	530	4	—
Loddetorsk <i>Finmark cod</i>	—	—	69 299	50 699	52 484	41 503	240	7 482	41 882	2 868	12	—	—
Annen torsk <i>Cod other</i>	13 131	1 222	83 897	66 788	85 694	69 363	14 704	9 207	29 636	30 662	1 091	394	—
Øyepål	2 253	406	—	—	17 049	2 904	—	—	—	—	—	17 049	—
Hvitting <i>Whiting</i>	166	38	54	68	1 194	250	111	—	—	—	—	1 083	—
Lyr <i>Pollack</i>	120	114	1 976	1 715	2 148	1 921	2 112	18	11	2	—	5	—
Sei <i>Saithe</i>	6 638	3 624	62 860	31 944	83 417	37 114	10 347	5 920	46 956	6 073	350	13 871	—
Lysing <i>Hake</i>	25	58	66	92	45	77	44	1	—	—	—	—	—
Blålange <i>Blue ling</i>	30	27	208	144	333	264	2	—	—	331	—	—	—
Lange <i>Ling</i>	583	712	10 210	8 443	13 010	13 266	899	199	527	11 385	—	—	—
Skreilever <i>Liver, spawning cod</i>	—	—	6 191	3 864	8 150	3 818	564	—	—	—	—	7 586	—
Loddetorsklever <i>Liver, Finmark cod</i>	—	—	5 746	2 874	4 225	1 548	42	—	—	—	—	4 183	—
Annen torsklever <i>Liver, other cod</i>	879	424	6 713	3 170	6 366	2 384	—	—	—	—	—	6 366	—
Seilever <i>Liver, saithe</i>	770	273	3 665	1 398	3 776	1 400	341	—	—	—	—	3 435	—
Skreirogn <i>Roe spawning cod</i>	—	—	3 773	3 371	4 808	3 949	1 512	34	—	2 423	839	—	—
Annen torskrogn	1	1	150	113	134	97	42	—	—	79	—	13	—
Hoder	—	107	—	1 971	—	2 214	—	—	—	—	—	—	—
Vintersild <i>Winter herring</i>	—	—	345 294	80 878	416 360	115 280	44 032	53 189	—	80 143	16 011	216 878	6 107
Feitsild <i>Fat herring</i>	6 565	1 736	48 822	12 409	38 119	10 485	1 429	—	—	1 212	830	27 410	7 238
Småsil <i>Small herring</i>	34 994	5 901	111 110	21 226	71 378	13 562	817	—	—	297	8 267	61 290	707
Fjordsild <i>Fjordherring</i>	235	177	1 057	755	1 020	775	998	22	—	—	—	—	—
Trålsild <i>Trawl herring</i>	1 899	577	6 595	2 036	15 613	5 486	—	40	—	56	2 615	11 474	1 428
Islandsild <i>Icelandic herring</i>	948	659	48 313	29 691	55 280	33 290	—	—	—	25 167	—	30 030	83
Brisling <i>Sprat</i>	722	1 086	5 450	7 985	10 998	16 765	—	—	—	397	10 588	6	7
Makrell <i>Mackerel</i>	2 568	1 508	13 385	8 497	15 975	10 331	5 548	6 196	—	1 014	743	1 719	755
Pir <i>Young mackerel</i>	6	12	37	52	60	125	60	—	—	—	—	—	—
Makrellstørje <i>Tuna</i>	2	4	2 990	4 459	2 489	4 095	1 539	948	—	—	2	—	—
Tobis <i>Sandeel</i>	—	—	4 788	1 092	7 291	1 787	—	—	—	—	—	7 291	—
Rødt <i>Redfish</i>	559	331	3 417	2 071	3 953	2 256	1 783	1 879	3	106	—	182	—
Steinbit <i>Wolfish</i>	81	32	2 639	1 179	3 211	1 502	1 023	2 107	15	0	—	66	—
Horngjel <i>Garfish</i>	—	—	12	4	3	1	3	—	—	—	—	—	—
Breiflabb <i>Anglerfish</i>	10	14	217	315	216	340	213	3	—	—	—	—	—
Pigghå <i>Dogfish</i>	2 374	921	19 862	7 833	15 710	6 260	11 152	4 360	4	—	—	194	—
Håbrann <i>Porbeagle</i>	57	215	699	2 441	814	3 078	298	516	—	—	—	—	—
Skate, rokke <i>Skate, ray</i>	81	36	528	274	599	339	593	1	—	—	—	5	—
Krabbe <i>Crab</i>	849	520	1 716	1 047	1 974	1 266	295	—	—	—	1 679	—	—
Hummer <i>Lobster</i>	180	1 881	448	4 649	413	4 439	392	—	—	—	21	—	—
Sjøkrebs <i>Norway lobster</i>	2	4	73	107	62	108	11	—	—	—	51	—	—
Reker <i>Deep water prawn</i>	682	2 179	6 340	19 753	8 802	27 357	1 975	2 669	—	—	4 158	—	—
Annen fisk <i>Fish, other</i>	399	131	1 653	746	2 869	1 080	828	186	65	4	—	1 786	0
Annen lever <i>Liver, other</i>	153	50	2 465	925	2 827	1 217	204	7	—	—	—	2 616	—
Annen rogn <i>Roe, other</i>	6	1	—	—	104	45	58	—	—	23	—	23	—
alt Total	82 924	14 424	1105 628	503 848	1184 155	580 931	140 970	114 557	186 995	183 007	47 936	494 365	16 325
Salgslag <i>Sales organizations</i>													
Fjordfisk S/L	327	758	2 202	4 437	2 126	4 984	1 575	—	—	—	481	70	0
Skagerakfisk S/L	435	978	4 319	8 604	4 557	10 251	2 964	205	—	—	1 378	10	—
Rogaland Fiskesalgslag S/L	373	750	6 795	11 751	8 028	14 525	5 528	852	—	464	723	461	—
Hordaland Fiskesalgslag	601	1 029	5 351	5 068	7 702	7 827	3 989	214	132	2 742	300	325	—
Rogn og Fjordane Fiskesalgslag	2 501	1 714	26 141	14 010	20 076	12 258	9 683	5 331	1 165	3 368	211	318	—
Sunnmøre og Romsdal Fiskesalgslag	7 053	8 019	56 997	46 027	53 411	49 737	12 399	3 305	1 768	31 511	2 037	2 391	—
Norges Råfisklag	19 761	13 889	316 471	226 765	347 402	243 440	49 938	42 934	183 930	32 547	1 214	36 839	—
Norges Makrellag S/L	2 543	1 501	13 340	8 410	15 683	10 187	5 500	6 196	—	1 014	737	1 481	755
Håbrannfiskernes Salgslag	57	214	698	2 436	813	3 074	297	516	—	—	—	—	—
Norges Levendefisklag S/L	1 615	2 161	5 974	9 883	7 109	12 390	2 798	1 775	—	—	2 536	—	—
Norges Sildesalgslag	—	—	345 294	80 878	416 360	115 280	44 032	53 189	—	80 143	16 011	216 878	6 107
Sild- og Brislingslaget	5 885	2 529	26 773	14 657	60 568	30 392	1 362	40	—	871	20 045	36 233	2 017
Islandsildfiskernes Forening	592	529	26 062	22 653	25 167	22 489	—	—	—	25 167	—	—	—
Feitsildfiskernes Salgslag	37 837	6 624	239 425	36 662	157 395	25 081	905	—	—	1 092	2 263	145 772	7 363
Utsatt utenom salgslagene	3 344	729	29 786	11 607	57 758	19 016	—	—	—	4 088	—	53 587	83
alt Total	82 924	14 424	1105 628	503 848	1184 155	580 931	140 970	114 557	186 995	183 007	47 936	494 365	16 325

DIAGRAMMER: Månedsfangster for en del fiskesorter. Mengder i tonn.

1958 - - - - 1959 - - - -



Småsildundersøkelser

i Nord-Norge med F/F «ASTERIAS» høsten 1959

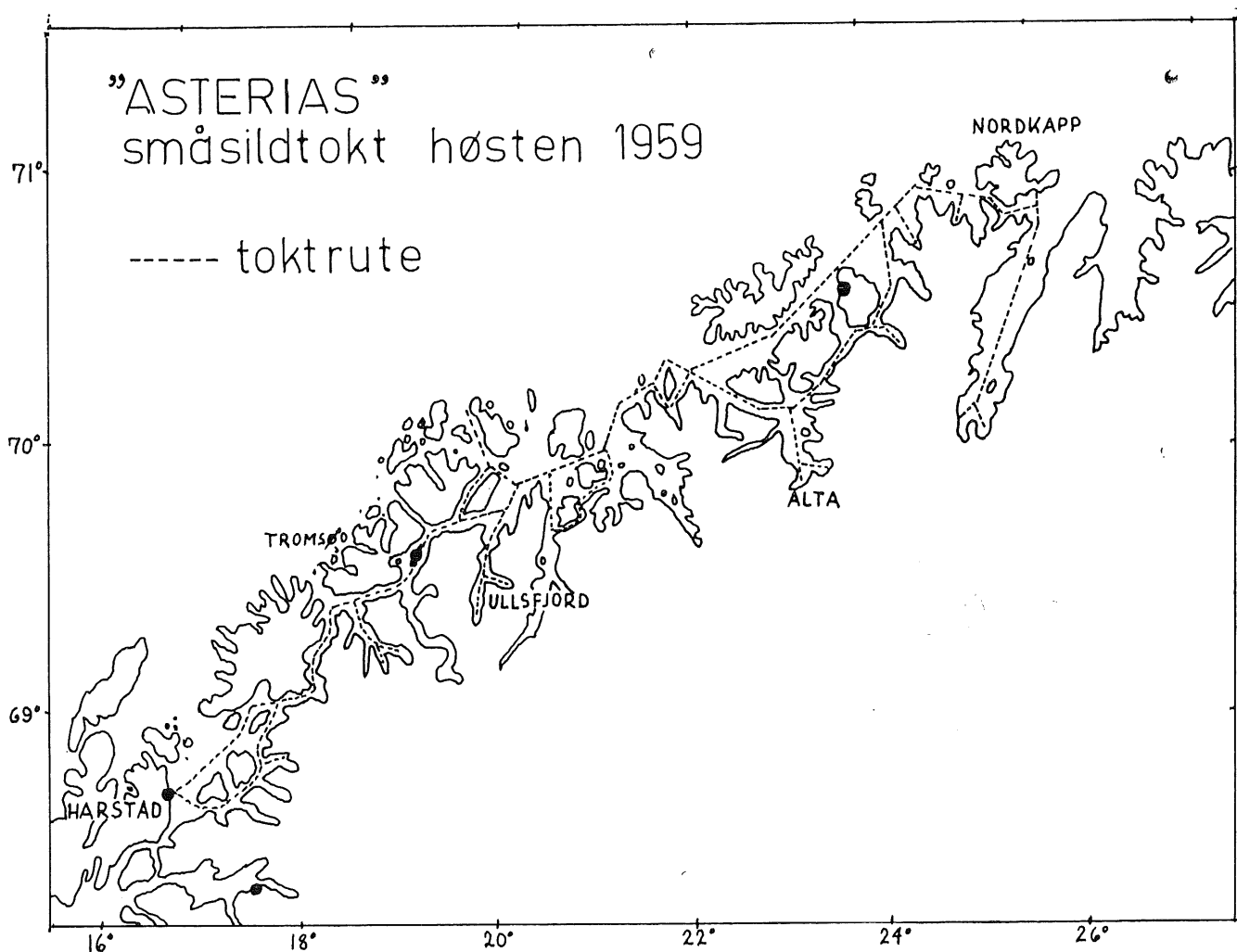
Rapport fra forsøksleder *Per Hognestad*, Marinebiologisk Stasjon, Tromsø.

Høsten 1959 har Tromsø Marinebiologisk Stasjons F/F «Asterias» drevet undersøkelser i Nord-Norge på strekningen Harstad—Porsanger. Undersøkelsen er et ledd i de sildeundersøkelser som er kommet i stand på Havforskningsinstituttets initiativ bl. a. i forbindelse med spørsmål om fredning av småsild. Det er foretatt fjordundersøkelser i Nord-Norge i henhold til en plan utarbeidet av konsulent Dragesund vedrørende småsild- og feitsildundersøkelser. Det viste seg umulig, både av økonomiske og praktiske grunner, for en enkelt båt å foreta nøyaktige undersøkelser av alle fjordene på hele strekningen. Det ble derfor foretatt et ut-

valg av fjorder som nevnt nedenfor, og blant dem ble en enkelt fjord, Ullsfjord i Troms, viet en særlig oppmerksomhet. Ved å følge utviklingen i en enkelt fjord året rundt vil en forhåpentlig lettere kunne få dannet seg et bilde av de faktorer som påvirker sildeyngelen.

Undersøkelsene.

Undersøkelsene ble påbegynt i månedsskiftet august—september og pågikk til primo desember 1959, og de vil fortsette utover våren 1960. De undersøkte områder vil fremgå av fig. 1.



Foruten hydrografiske undersøkelser ble det foretatt registreringer med ekkolodd og tatt prøver av sild både med egne redskap og fra snurpere og fabrikker i området.

Strekningen Harstad—Tromsø ble gjennomløst 2 ganger i løpet av høsten, nemlig i oktober og november, og da i følgende fjorder: Malangen, Dyrøysund, Salangen, Astafjord, Vågsfjord, Tranøyfjord og Solbergfjord. I oktober var det ubetydelig eller ingen registreringer av sild i området. I november fantes bra sildeforekomster på Malangen og sørover til nordre delen av Gisundet i 10—30 meters dyp, dessuten i søndre delen av Astafjord. Forekomstene fantes imidlertid stort sett i slike konsentrasjoner at de ikke var hensiktsmessige for snurpenotfiske. I Vågsfjorden og Solbergfjorden fantes bare svært spredte forekomster nær overflaten. Høstens sildefiske på denne strekningen har vært ubetydelige. De indre deler av fjordene hadde særlig den første del av høsten et forholdsvis stort tilsig av ferskvann, noe som ga seg uttrykk i en karakteristisk temperatfordeling i vannmassene.

På strekningen Tromsø—Porsanger ble følgende områder undersøkt: Ytre Lyngenfjord, ytre Kvængangen, Bergsfjord, Øksfjord, Sørøysund, Stjernsund, Altafjord, Vargsund, Repparfjord, Sammelsund, Snefjord, Ryggefjord og Porsangerfjord. Denne strekningen ble gjennomløst 3 ganger i løpet av høsten, nemlig i september, oktober og november. I september fantes bare spredte forekomster enkelte steder inne på fjordene. Enkelte bra forekomster fantes i Sørøysund og ytre Stjernsund, men ikke i fiskbare konsentrasjoner. Alt i alt fantes ikke noe registreringer av betydning, og en fikk heller ikke tatt noen prøver av evt. sild.

I oktober fantes bra forekomster med mussa i Lyngenfjordmunningen, gode i S. Bergsfjord, bra i Stjernsund, bra i ytre Alta og Vargsund, gode i Repparfjord og Sammelsund, bra i Snefjord og gode forekomster i ytre Porsanger. Dette stemmer også overens med de registreringer «G. O. Sars» gjorde i denne perioden (Dragesund 1959). Særlig i Repparfjord og vestsiden av ytre Porsanger var forekomstene til dels meget gode, og var godt egnet for snurpenotfiske. Undersøkelsene tydet på at det hadde funnet sted et innsig, men at silda ikke hadde kommet helt inn i fjordene så sent som i slutten av oktober. Derfor var forekomstene til denne tid ikke alle steder i slik samling at de var egnet for snurpenotfiske.

I november fantes spredte forekomster fra Tromsø og nordover til og med Bergsfjord. Fra og med Alta og nordover gjennom Vargsund var det

sammenhengende til dels meget gode forekomster av mussa til og med Repparfjord. Nordenfor og i ytre Porsanger var det nå bare spredte forekomster. I indre Porsanger, særlig i Vesterbotn og senere i Østerbotn, var det meget gode mussaforekomster. Mussaen var nå tydeligvis seget helt inn på fjordene og var godt egnet for snurpenotfiske.

Ullsfjordområdet omfattet Grøtsund, Langsund, Hamarfjord, Ullsfjorden med Kjosen og Sørfjorden. Dette område ble gjennomløst 8 ganger i løpet av høsten, nemlig i månedsskiftet august—september, i midten av september, i begynnelsen, midten og slutten av oktober, i begynnelsen og slutten av november og i begynnelsen av desember.

Inntil 8. oktober fantes bare ubetydelige og spredte registreringer av mussa i indre Ullsfjord. Samme dag fantes gode registreringer av mussastimer på Hamarfjorden. «G. O. Sars» kastet med snurpenot her, og av mussaen som ble fanget ble det merket 2000 stk. 9. oktober finnes fremdeles gode forekomster i Hamarfjorden, men nå finnes også spredte forekomster i ytre Ullsfjord sør for Karlsøy. I indre Ullsfjord finnes fremdeles bare spredte forekomster, og prøver viser typisk «fjordmussa». Det har inntil 15. oktober ikke foregått noe snurpenotfiske i fjorden. 19. oktober finnes fremdeles spredte småstimer i Hamarfjordområdet. Fra Ullsfjordmunningen og innover fjorden øker mussaforekomstene, og fra Breivika og innover Kjosen finnes bra forekomster. Prøver viser «fjordmussa» oppblandet med feitere mussa. Det er i alt bra forekomster i området, men ikke i særlig fiskbare konsentrasjoner. I begynnelsen av november finnes gode forekomster i indre Ullsfjorden med Kjosen. Prøvene viser «havmussa». I de ytre deler av Ullsfjorden og Hamarfjorden finnes nå ingen registreringer, men det er gode forekomster i sidefjordene, bl. a. Dåfjorden. I Ullsfjorden pågår godt snurpenotfiske. I slutten av november finnes en del mussastimer nær overflaten, men nå finnes også gode mussaforekomster på ca. 100 meters dyp. I begynnelsen av desember finnes enkelte områder i Ullsfjorden med gode mussastimer nær overflaten (10—30 meters dyp), foruten gode stimer i midtre delen av fjorden på 80—100 meters dyp.

Foreløpige resultater.

Hele høsten ble det på strekningen Harstad—Porsanger bare påvist mussa. I området Harstad—Tromsø har det sannsynligvis ikke funnet sted noe innsig av betydning, da det i dette område som helhet ikke ble påvist noen større forekomster av sild.

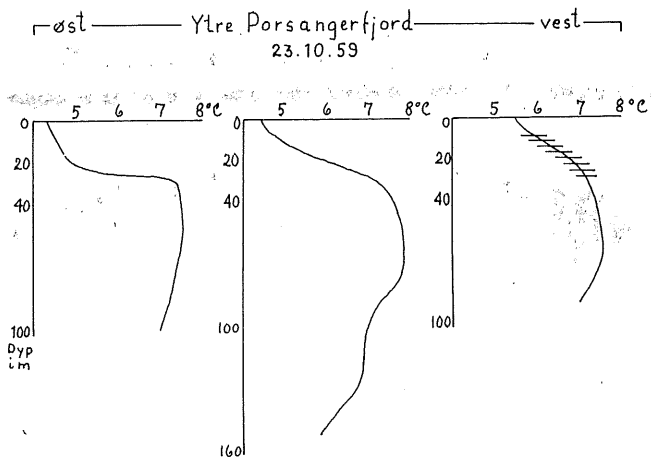


Fig. 2. Temperaturkurver på tvers av Porsangerfjorden ved Smørfjord. Skraveringen antyder hvilket temperaturområde mussaen gikk i under innsiget.

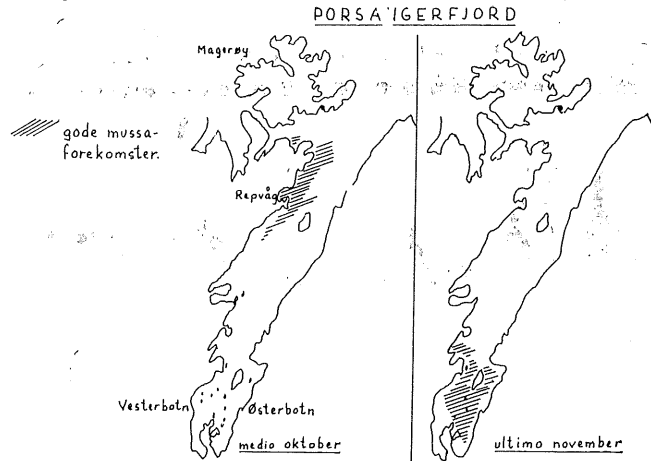


Fig. 3. Til venstre mussaforekomstene i Porsangerfjorden under innsiget i midten av oktober. Til høyre mussaforekomstene i bunnen av fjorden etter endt innsig.

På strekningen Tromsø—Porsanger skjedde det tydeligvis innsig av mussa fra havet i begynnelsen og midten av oktober med størst konsentrasjon i Ullsfjordområdet, dessuten på strekningen Alta—Repparfjord (sør og særlig nord for Sørøy) og i Porsangerfjorden. Antagelsen om innsig bestyrkes bl. a. av fordelingen av mussaforekomster utover høsten, av størrelsesfordelingen, av fettanalyser, forforuten av merkeforsøk.

I Porsangerfjorden fant innsiget sted omkring 20. oktober, altså omtrent samtidig som lenger sør. Mussaen fulgte Porsangerfjordens vestsida innover, altså den side som det innstrømmende vann i fjorden følger. Det var på den tid meget ferskvann i overflaten i indre delen av fjorden. Det ferskere vann strømmer temmelig snart over mot østsiden av fjorden og følger denne siden utover. Dette ga seg tydelig utslag i temperaturfordelingen på tvers av fjorden (se fig. 2).

I slutten av november var temperaturen mer utjevnet, og i de grunnere farvann i Vesterbotn sto mussaen fra overflaten og helt til bunns. Senere seg den over i Østerbotn og ned på dypere vann. Fig. 3 viser mussafordelingen i Porsanger under og etter innsiget, og fig. 4 viser i hvilket temperaturområde mussaen sto i indre Porsanger sent på høsten.

I Ullsfjorden var det ikke registrert nevneverdig mussaforekomster i begynnelsen av oktober da det ble påvist gode stimer på Hamarfjorden (se fig. 5).

I begynnelsen av oktober var det fremdeles forholdsvis meget ferskvann i overflatelaget i fjordens indre deler. I 0 meter var saltholdigheten 22,03 promille og i 10 meters dyp 32,70 promille. Dette ga

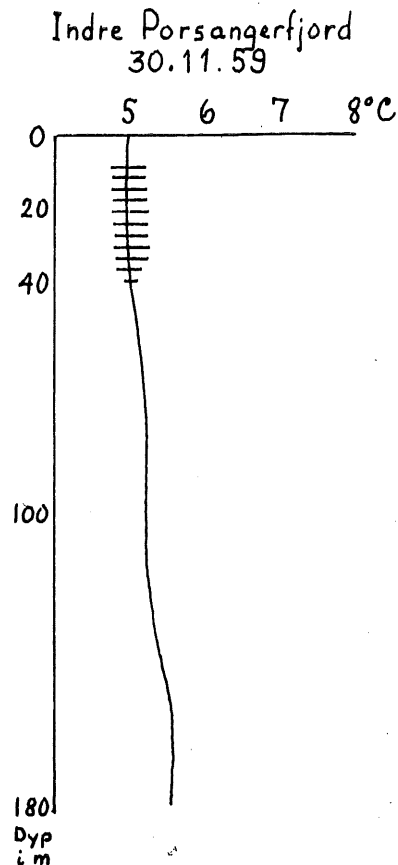


Fig. 4. Temperaturkurve fra vestsiden av indre Porsanger etter mussainnsiget. Skraveringen viser hvorledes mussaen sto.

seg også utslag i temperaturfordelingen innover fjorden (se fig. 6).

Mellom 8. og 19. oktober foregikk tydeligvis et innsig av mussa til Ullsfjord fra områdene utenfor. Gjenfangst av merket mussa viser dette, idet

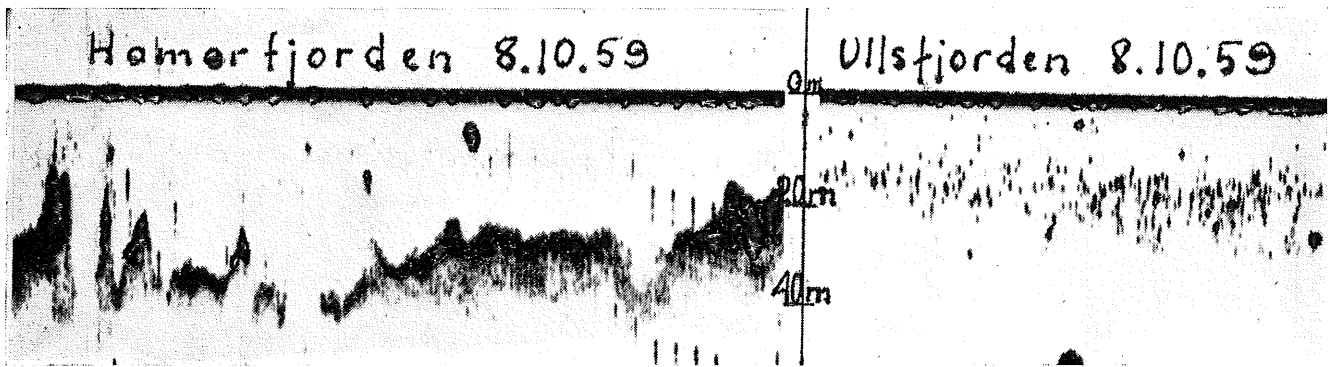


Fig 5. Mussaforekomster på Hamarfjorden og i Ullsfjorden 8. oktober. Simrad Asdic-lodd, styrke 4, pulslengde 1.

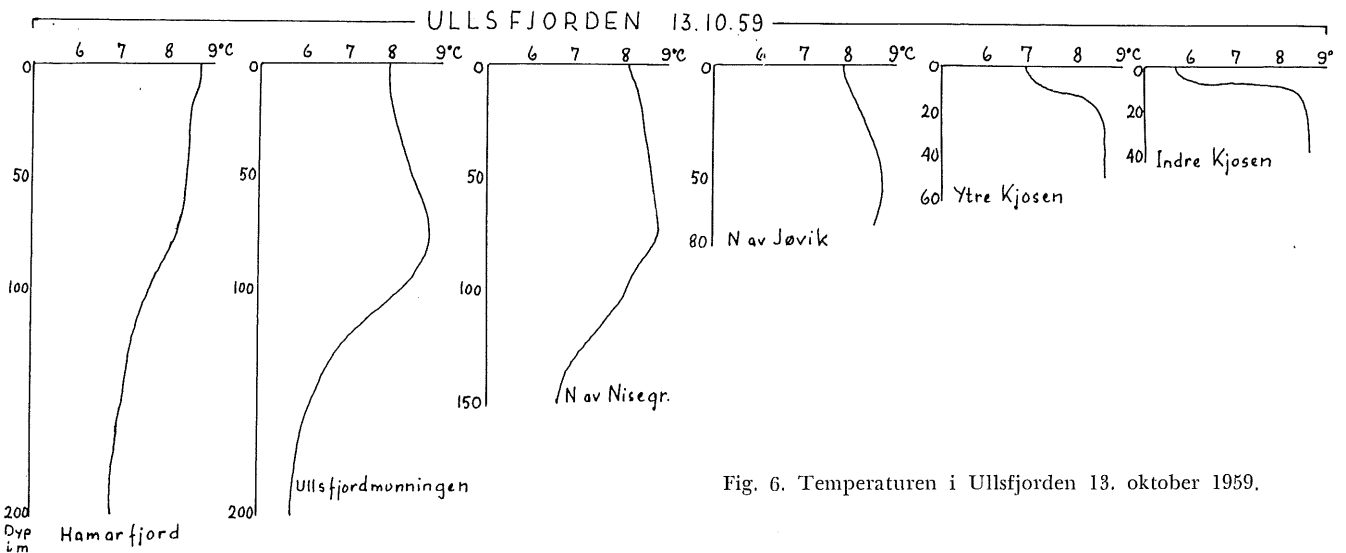


Fig. 6. Temperaturen i Ullsfjorden 13. oktober 1959.

mussa som ble merket på Hamarfjorden er gjenfunnet i indre Ullsfjord (Dragesund 1959). Ekkoloddregistreringer i slutten av oktober og senere viser at mussaen i Hamarfjorden stort sett er borte, mens registreringene i Ullsfjorden er meget gode (se fig. 7).

I midten av oktober forekom en tid en forholdsvis sterk fralandsvind som falt ut fjorden. Dette resulterte i at ferskvannet i overflaten ble borte og vannmassene ble gjennomblandete og ustabile. Saltholdigheten i overflaten i fjordens indre deler steg til 33,98 promille, og temperaturen ble etter hvert utjevnet slik som fremstilt i fig. 8. Silda var da kommet helt inn i bunnen av fjorden.

Ettersom høstavkjølingen fortsatte utover høsten, ble vannet kaldere i de øvre lag, særlig i de indre deler av fjorden, slik som vist i fig. 9.

I de indre deler av fjorden (Kjoson) ble vannet fortere og sterkere avkjølt. Dette resulterte i at silda

ble borte fra de koldeste områder, og trakk utover til Ullsfjordens midtre deler, samtidig som den gikk ned på dypere og derved varmere vann. Ekkogrammene på denne tiden viste bare enkelte bra forekomster nær overflaten, men det var til dels gode forekomster på 80–100 meters dyp (se fig. 10).

Hvis mussaen beitet på plankton, kan en mulig forklaring være at planktonet ble fordrevet til dypere og varmere vannlag av det kaldere overflatevann innerst i fjorden, og at silda derved fulgte etter, slik som også tidligere er antydnet av Dragesund (1958). Det kan også tenkes at mussaen er direkte ømfindtlig for brå temperaturoverganger. Imidlertid gir undersøkelsene hittil for lite grunnlag for nærmere å gå inn på dette spørsmål, så undersøkelser på dette felt vil fortsette.

Mussaens størrelsesforhold før, under og etter innsig i Ullsfjorden viser en markert størrelsesforskjell på «fjordmussa» og «havmussa» slik det fremgår av fig. 11.

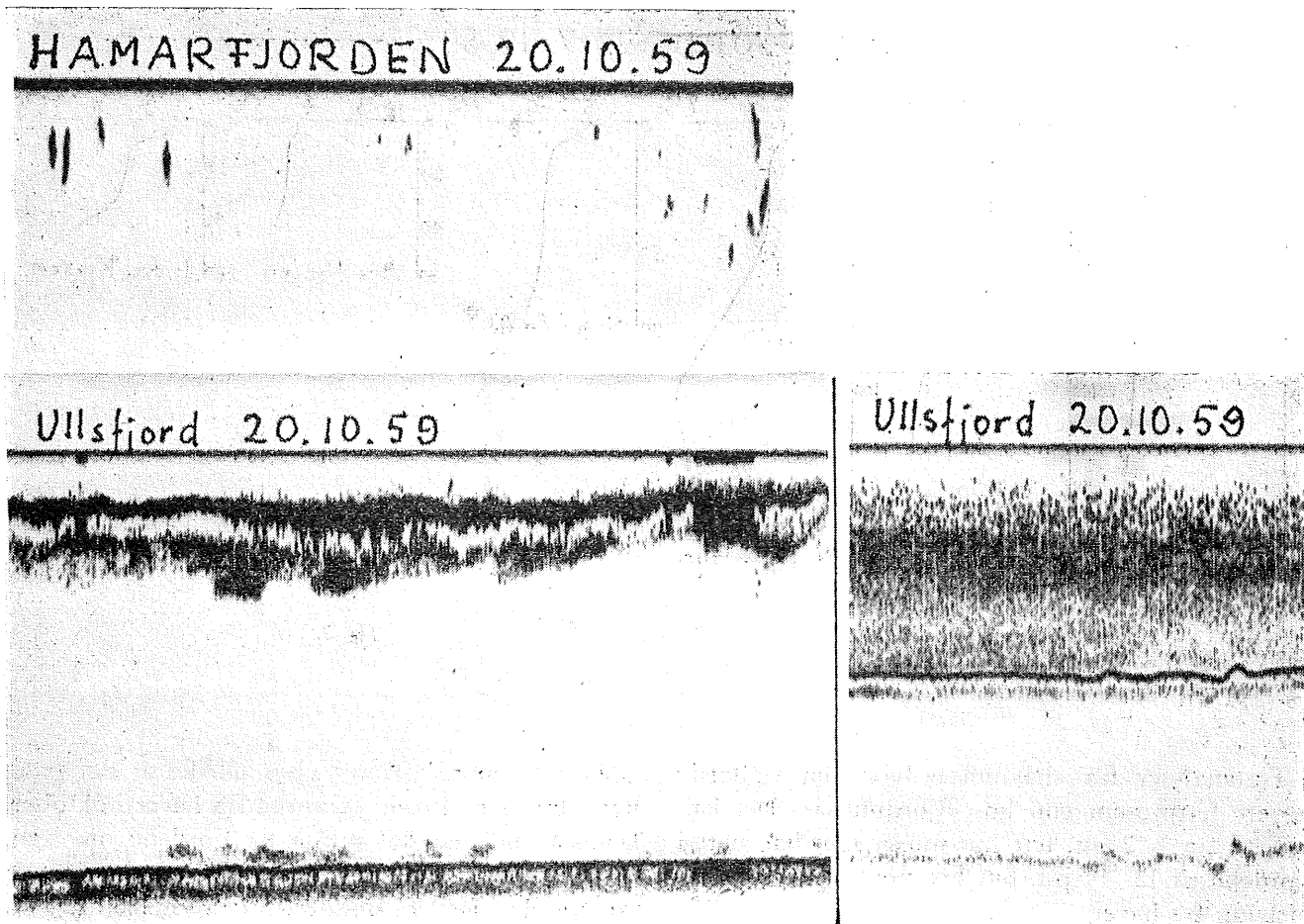


Fig. 7. En sammenligning mellom ekkoloddregistreringene i Hamarfjorden og Ullsfjorden 20. oktober 1959. Merk ekkoene i Ullsfjorden som gir full blokering. Simrad Asdic-lodd, styrke 4, pulslengde 1, blokering 1.

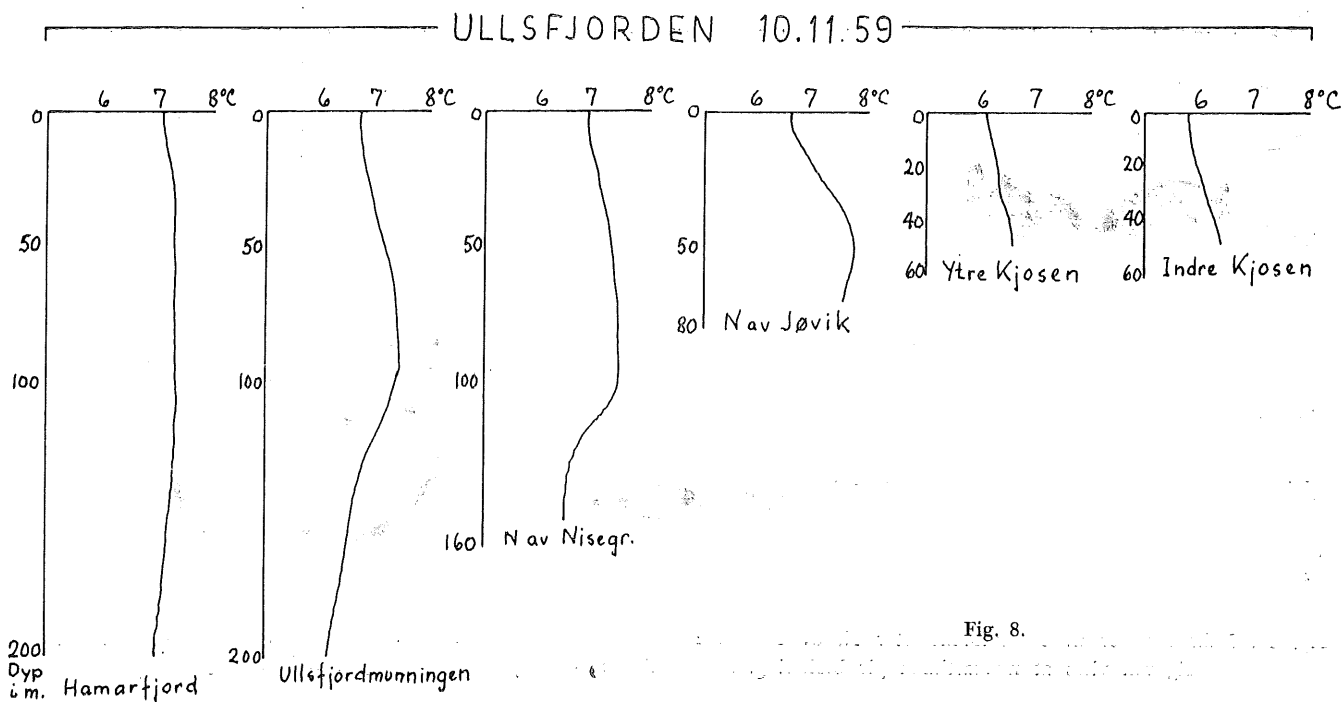


Fig. 8.

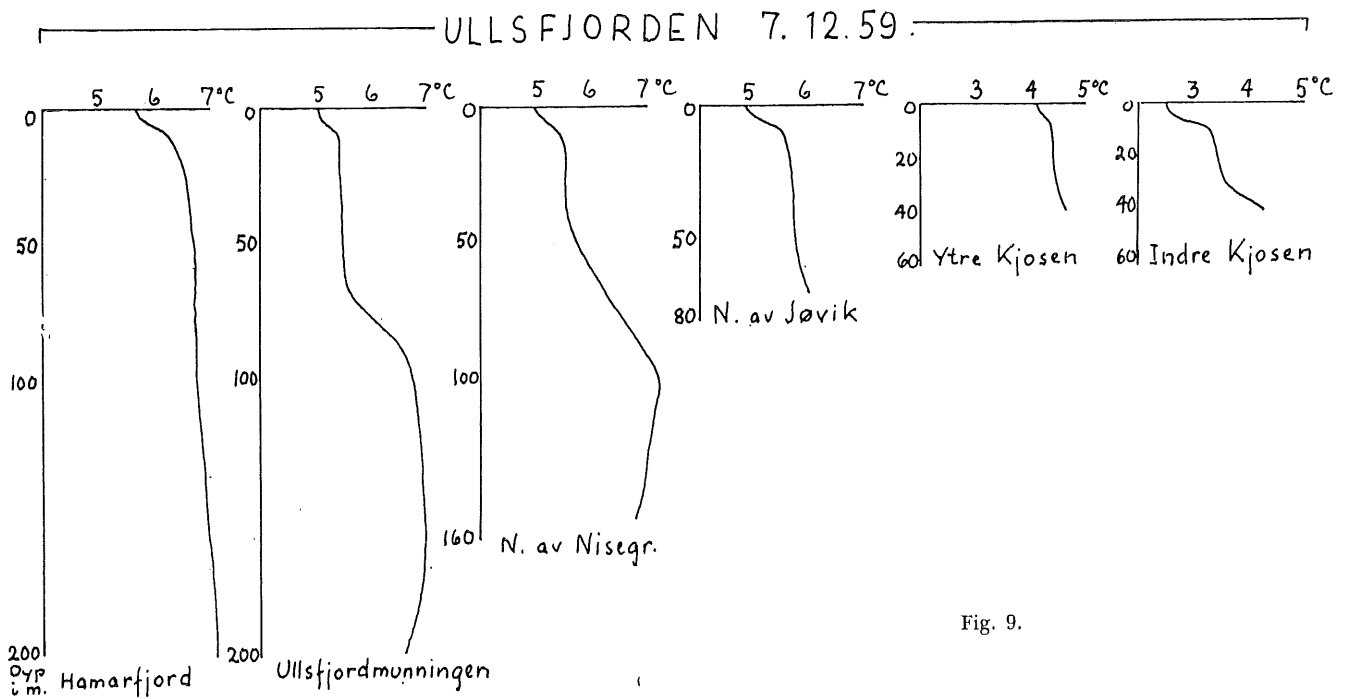


Fig. 9.

Fettanalyser fra «havmussa» viser en vesentlig høyere fettprosent enn hos «fjordmussa». Det kan variere fra 1–2 pst. fett hos mussa som har stått i fjordene til 12–14 pst. fett hos mussa som er kommet inn fra havet.

Høstens undersøkelser viser således at det tydeligvis fant sted innsig av mussa fra havet i oktober. Det står nok en del mussa på fjordene om sommeren, men denne typen er atskillig magrere og noe mindre. Det ser imidlertid ut til at skal det bli

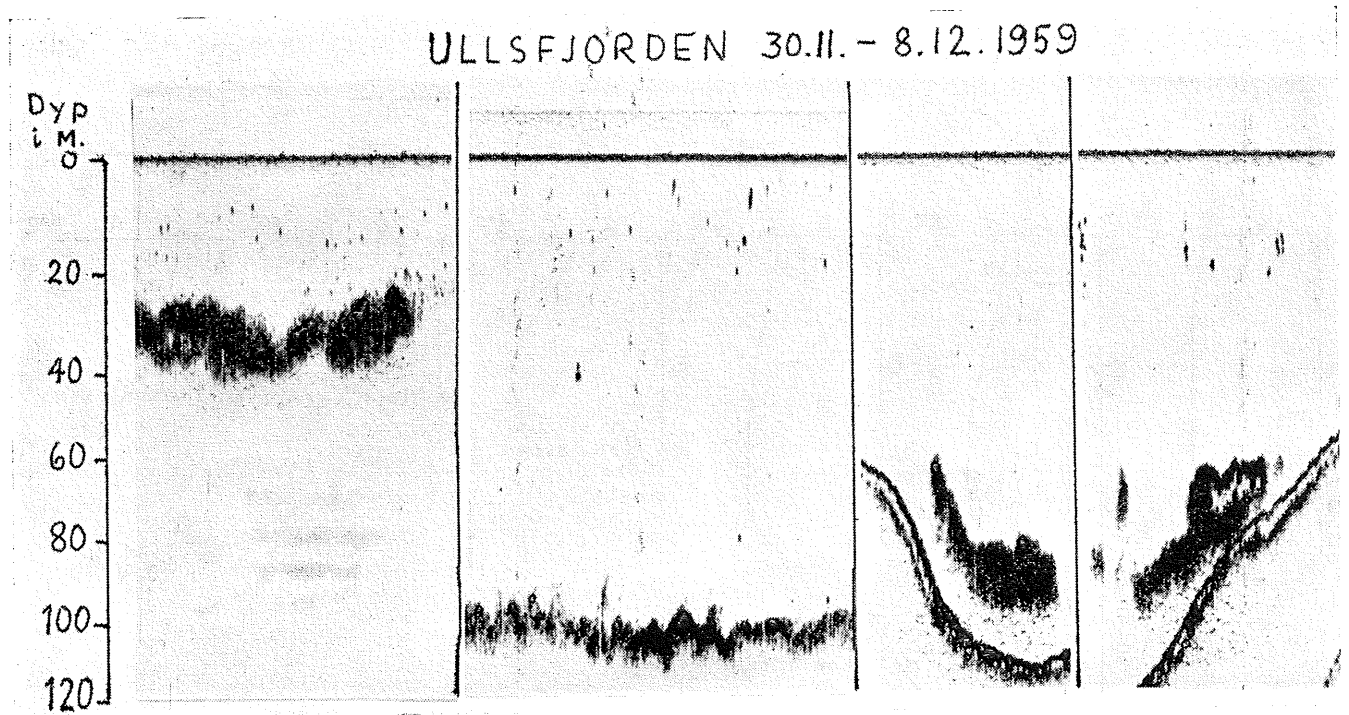


Fig. 10. Ekkogrammer av mussaforekomster N. av Nisegr. i Ullsfjorden i begynnelsen av desember. Lengst til høyre på figuren vises at mussastimen gir blokering. Simrad Asdic-lodd, styrke 4, pulslengde 1, blokering 1.

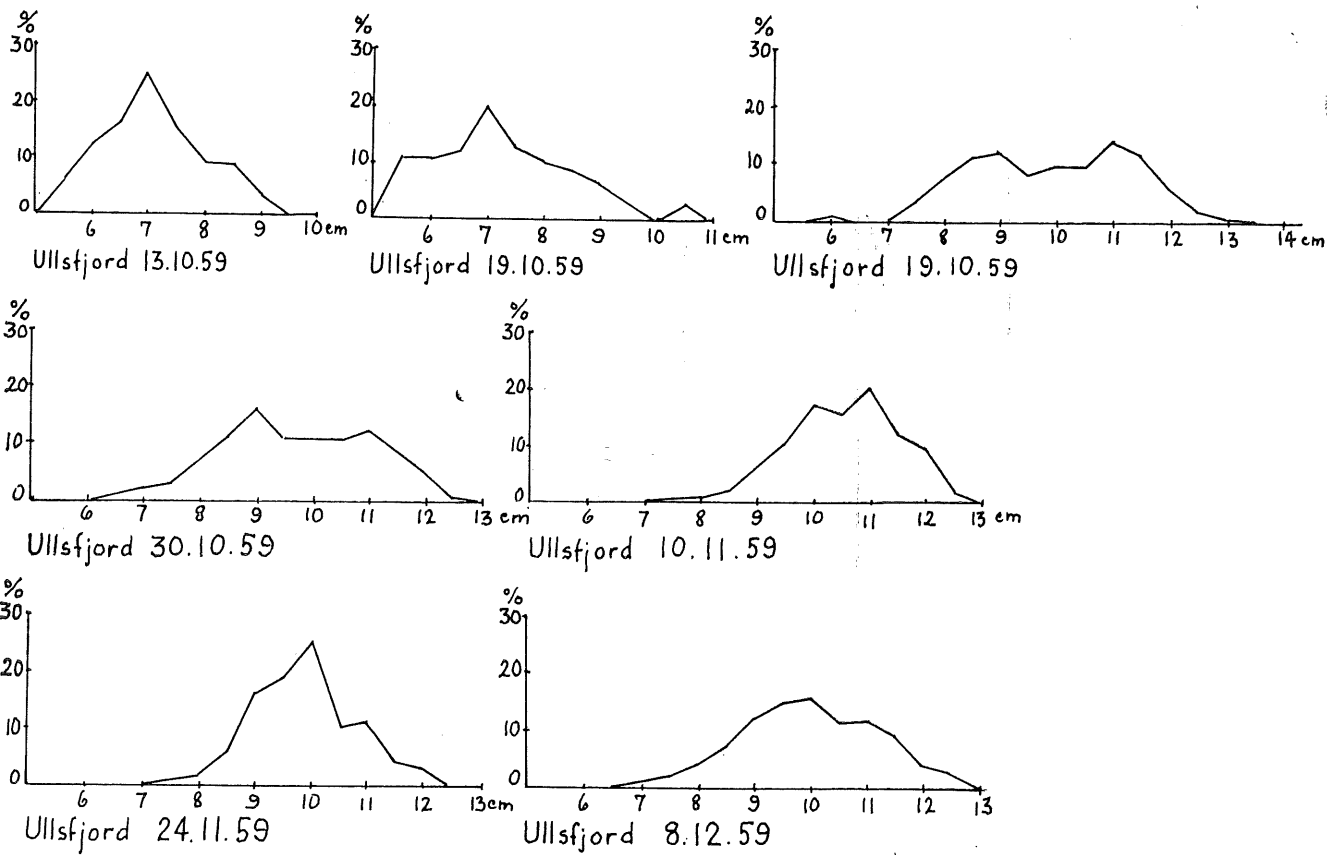


Fig. 11. Viser størrelsesfordelingen av mussa i 5-litersprøver fra Ullsfjorden utover høsten.

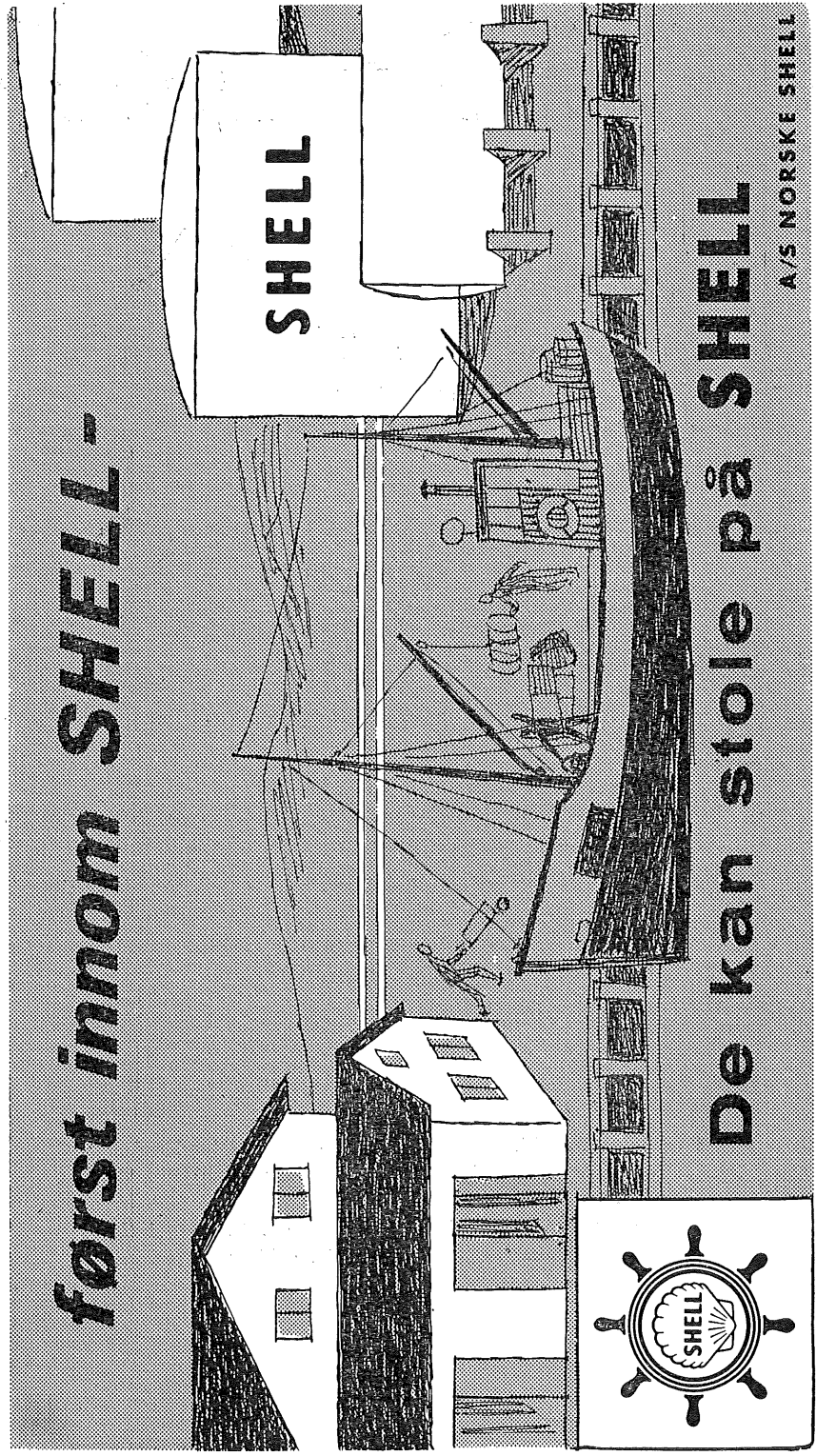
noe fiske av betydning, må det innsig til. Undersøkelsene tyder videre på at det finnes store mengder mussa i fjordene på strekningen Tromsø—Porsanger.

Med det samarbeid som er kommet i stand mellom Havforskningsinstituttet i Bergen og Marinbiologisk Stasjon i Tromsø med henblikk på sildeun-

dersøkelser i Nord-Norge, er nå gjort en begynnelse som tegner meget lovende. Et års undersøkelser er selvsagt for lite for å komme frem til endelige resultater. Det er derfor ønskelig og nødvendig at disse sildeundersøkelsene får fortsette etter planen i årene fremover.

Litteratur:

- Dragesund, O. 1958: Ekstraordinære feit- og småsildundersøkelser med M/K «Asterias» i Troms fra 18. nov.—10. des. 1957. «Fiskets Gang» nr. 28.
 — 1959: Småsild- og feitsildtokt med «G. O. Sars» i tiden 24. september til 29. oktober 1959. «Fiskets Gang» nr. 52.



TOLLSTEDER	Fersk storsild	Fersk vårsild	Fersk småsild	Fersk annen sild o. l.	Fersk sild o. l. i alt	Fersk laks	Fersk kveite	Fersk rødspette	Fersk hyse	Fersk torsk	Fersk lyr	Fersk sei	Fersk makrell	Fersk makrellstorje	Fersk pigghå	Fersk håbrann	Fersk skate og rokke	Fersk ål	Annen fersk fisk	Fersk fisk i alt	Frossen storsild
	1101	1102	1103	1104	11	1201	1202	1203	1204	1205	1206	1207	1208	1209	1210	1211	1212	1213	1214	12	1301
	Stat.nr. 0301. 151	Stat.nr. 0301. 152	Stat.nr. 0301. 154	Stat.nr. 0301. 153, 155-159	Stat.nr. 0301. 151-159	Stat.nr. 0301. 010	Stat.nr. 0301. 051	Stat.nr. 0301. 052	Stat.nr. 0301. 102	Stat.nr. 0301. 103	Stat.nr. 0301. 104	Stat.nr. 0301. 105	Stat.nr. 0301. 181	Stat.nr. 0301. 182	Stat.nr. 0301. 185	Stat.nr. 0301. 186	Stat.nr. 0301. 187	Stat.nr. 0301. 191	Stat.nr.	Stat.nr. 0301. 010-109, 181-199	Stat.nr. 0301. 351
03 Fredrikstad	—	42	—	22	64	—	—	—	—	1	—	—	—	28	—	—	—	98	17	144	—
06,07 Oslo	—	—	—	—	—	42	18	17	111	85	—	4	—	16	1	—	4	—	7	305	—
27 Kristiansand ...	—	41	—	12	53	43	—	2	43	3	2	—	—	370	—	3	26	3	100	595	—
31 Egersund	—	—	76	25	101	—	1	—	—	—	—	—	601	—	—	11	2	21	2	638	—
33 Stavanger	—	—	73	—	73	14	—	13	87	239	201	37	150	—	95	—	30	3	310	1 179	262
35 Kopervik	—	—	33	2	35	—	—	—	—	—	—	—	256	—	—	—	—	21	4	281	146
36 Haugesund ...	—	4 801	—	—	4 801	—	—	—	21	31	40	—	—	—	40	—	1	—	1	134	193
38 Bergen	851	782	32	36	1 701	31	79	126	3 293	2 709	252	2 546	—	1 186	1 446	80	28	106	397	12279	6 147
39 Florø	862	—	—	—	862	—	—	—	—	—	—	—	—	—	1	—	—	—	—	1	111
61 Måløy	10 289	359	52	—	10 700	1	33	11	39	114	2	1	—	—	2 818	—	74	—	88	3 181	4 102
40 Ålesund	16 235	2 872	53	—	19 160	—	308	9	504	493	7	19	—	—	220	224	238	—	937	2 959	10608
41 Molde	10	—	35	—	45	—	14	4	1	1	—	—	—	60	19	—	7	—	34	140	700
42 Kristiansund ...	1 777	348	—	—	2 125	2	37	2	88	81	—	—	—	37	145	—	61	39	99	591	2 729
43 Trondheim ...	3	—	—	1	4	90	434	76	1 238	341	8	273	—	26	—	—	—	—	33	2 519	3 778
51 Bodø	—	—	—	—	—	—	49	2	—	—	—	—	—	—	—	—	—	—	—	1	52
53 Svolvær	—	—	—	—	—	—	52	76	15	50	—	60	—	—	—	—	—	—	—	—	253
55 Tromsø	—	—	1	—	1	12	126	7	252	182	—	214	—	—	—	—	—	—	34	827	—
56 Hammerfest ...	—	—	—	—	—	—	37	53	409	84	—	15	—	—	—	—	—	—	5	603	—
58 Vardø	—	—	—	—	—	—	18	240	4	—	—	9	—	—	—	—	—	—	—	271	—
64 Andre	—	—	12	129	141	19	69	11	42	163	—	33	180	99	—	1	—	100	36	753	99
I alt ..	30 028	9 245	368	226	39 867	255	1 258	428	6 381	4 580	513	3 210	1 558	1 452	4 787	316	472	392	2 104	27 706	28 875
I desember *)	—	—	12	1	13	—	170	15	433	363	5	424	—	—	163	22	18	3	51	1 667	741

MERK.: På grunn av avrundning av tallene til nærmeste hele tonn vil summen av utførselen over de enkelte tollsteder ikke alltid stemme med tallene for ei alt. Av samme grunn vil summen av utførselen av de spesifiserte vareslag over et tollsted heller ikke alltid stemme med tallene for utførselen i alt av vedkommende varegruppe over tollstedet.

TOLLSTEDER	Frossen vårsild	Frossen småsild	Frossen annen sild	Frossen sild o.l. i alt	Rundfrossen laks	Rundfrossen kveite	Rundfrossen makrell	Rundfrossen makrell storje	Rundfrossen pigghå	Rundfrossen håbrann	Annen rundfrossen fisk	Rundfrossen fisk i alt	Fersk filet i alt	Frossen hysefilet	Frossen torskefilet	Frossen sei-filet	Frossen steinbitfilet	Frossen uerfilet	Annen frossen filet	Frossen filet i alt	Saltet torskefisk i alt
	1302	1303	1304	13	1401	1402	1403	1404	1405	1406	1407	14	15x1	1601	1602	1603	1604	1605	1606	16	17x1
	Stat.nr. 0301. 352	Stat.nr. 0301. 354	Stat.nr. 0301. 353, 355-359	Stat.nr. 0301. 351-359	Stat.nr. 0301. 210	Stat.nr. 0301. 251	Stat.nr. 0301. 381	Stat.nr. 0301. 382	Stat.nr. 0301. 385	Stat.nr. 0301. 386	Stat.nr.	Stat.nr. 0301. 210-309, 381-399	Stat.nr. 0301. 451-599	Stat.nr. 0301. 701	Stat.nr. 0301. 702	Stat.nr. 0301. 703	Stat.nr. 0301. 792	Stat.nr. 0301. 793	Stat.nr.	Stat.nr. 0301. 651-799	Stat.nr. 0302. 101-109
03 Fredrikstad	—	—	—	—	—	—	—	—	—	—	—	14	—	—	—	—	—	—	—	—	—
06,07 Oslo	—	—	—	12	8	—	—	—	—	2	22	7	23	2	—	—	—	—	—	—	25
27 Kristiansand ...	10	—	23	6	—	619	—	14	9	648	—	—	—	—	—	—	—	—	7	7	33
31 Egersund	121	—	121	—	—	508	—	2	14	2	526	—	—	—	—	—	—	—	—	—	—
33 Stavanger	984	—	86	1 332	2	1 162	2	22	11	64	1 263	4	—	—	12	—	—	—	4	16	27
35 Kopervik	363	—	19	528	—	192	—	—	—	—	192	—	—	—	—	—	—	—	—	—	—
36 Haugesund ...	1 043	—	159	1 395	—	946	—	4	24	—	974	—	—	—	—	—	—	—	—	—	—
38 Bergen	3 647	70	135	9 999	157	58	1 081	167	507	163	544	2 677	469	283	603	—	—	15	89	990	1 801
39 Florø	204	—	—	315	—	—	109	—	—	—	109	—	—	—	—	—	—	—	—	—	—
61 Måløy	1 248	38	—	5 388	23	19	57	371	1 635	49	82	2 236	—	—	—	—	—	—	168	168	71
40 Ålesund	2 739	20	37	13 404	4	1 516	23	133	98	157	197	2 128	2	14	147	83	—	—	224	468	3 458
41 Molde	653	—	—	1 353	—	—	3	—	—	—	10	13	—	1	—	—	—	—	342	343	—
42 Kristiansund ...	689	60	—	3 478	18	1	—	45	107	8	623	802	—	1 303	3 538	926	912	49	614	7 342	3 764
43 Trondheim ...	1 126	47	15	4 966	315	88	—	55	—	109	18	585	75	927	2 337	3	55	92	298	3 712	399
51 Bodø	—	—	—	—	4	—	—	—	—	—	—	4	—	—	24	—	21	—	—	45	235
53 Svolvær	—	—	—	—	6	—	—	—	—	456	462	58	105	1 033	42	—	—	—	759	1 939	325
55 Tromsø	—	—	12	12	122	64	—	—	—	218	404	49	62	805	—	77	44	63	1 051	1 425	—
56 Hammerfest ...	—	—	—	—	65	15	—	—	—	9	89	529	858	2 743	27	2	114	5	3 749	1 093	—
58 Vardø	—	—	—	—	—	—	—	—	—	116	116	318	213	1 164	1	—	4	69	1 451	—	—
64 Andre	636	—	50	785	16	5	1 523	59	—	44	27	1 674	70	4	119	70	—	1	126	320	2
I alt ..	13 463	235	537	43 110	740	1 784	6 111	944	2 375	594	2 376	14 924	1 595	3 795	12 515	1 163	1 068	318	2 768	21 627	12 633
I desember*	630	25	116	1 512	59	250	126	—	145	70	592	1 242	131	476	1 541	58	68	17	216	2 376	888

TOLLSTEDER	Saltet storsild	Saltet vårsild	Saltet feitsild og småsild	Saltet skjæresild	Saltet banksild	Saltet islandsild	Saltet a.sild o. l.	Saltet sild o. l. i alt	Annen saltet fisk ialt	Tørrfisk	Klippfisk	Røykt sild	Hummer	Reker	Rå selolje	Rå sildolje	Håkjerr. tran, a. haitran	Høgvit. hold. tran, olje	Medisintran	Veterin. tran	Blank tran o. bl. tr.
	1801	1802	1803	1804	1805	1806	1807	18	19×1	19×2	19×3	19×4	19×5	19×6	19×7	19×8	2001	2002	2003	2004	2005
	Stat.nr. 0302. 201	Stat.nr. 0302. 202	Stat.nr. 0302. 203	Stat.nr. 0302. 204	Stat.nr. 0302. 205	Stat.nr. 0302. 206	Stat.nr. 0302. 208-209	Stat.nr. 0302. 201-209	Stat.nr. 0302. 301-309	Stat.nr. 0302. 401-409	Stat.nr. 0302. 501-509	Stat.nr. 0302. 602	Stat.nr. 0303. 100	Stat.nr. 0303. 301-309	Stat.nr. 1504. 300	Stat.nr. 1504. 400	Stat.nr. 1504. 501-502	Stat.nr. 1504. 506	Stat.nr. 1504. 601	Stat.nr. 1504. 602	Stat.nr. 1504. 901
03 Fredrikstad ..	—	—	3	—	—	—	—	3	1	—	—	—	2	14	—	401	—	—	—	—	—
06,07 Oslo	—	—	—	—	—	—	—	—	—	1	4	—	35	168	13	130	59	—	259	387	586
27 Kristiansand	13	—	—	—	—	7	—	20	327	—	235	—	105	520	—	—	—	—	—	—	—
31 Egersund	—	—	—	—	—	—	—	—	—	1	—	—	—	186	—	—	—	—	—	—	—
33 Stavanger....	10	36	5	—	—	15	1	67	22	—	—	141	176	718	—	—	—	—	—	—	—
35 Kopervik	4 293	265	—	—	—	175	—	4 733	—	—	—	—	—	17	—	60	—	—	—	—	—
36 Haugesund ..	5 189	335	—	—	6	1 706	—	7 236	91	—	—	141	2	—	—	—	—	—	—	—	—
38 Bergen	11 229	255	260	49	2	2 584	1	14 380	304	24 642	1 094	1 025	244	96	1 350	—	195	103	2 047	1 829	2 776
39 Florø	3 337	—	—	—	—	—	—	3 337	—	—	—	—	—	—	—	—	—	—	—	—	—
61 Måløy	2 945	—	—	—	—	85	—	3 030	—	—	83	22	—	12	—	—	—	—	—	—	—
40 Ålesund	9 163	—	—	—	—	1 496	—	10 659	—	1 281	15 025	3 244	1	3	2	—	112	15	1 854	1 631	347
41 Molde	2 229	—	108	—	—	139	—	2 476	—	—	—	—	—	—	—	—	—	—	—	—	—
42 Kristiansund.	1 866	—	—	—	—	32	—	1 898	—	1 325	8 725	16	—	42	—	—	—	—	4	1 635	100
43 Trondheim...	36	—	673	23	—	—	—	732	7	792	—	1	4	170	—	—	—	—	—	—	—
51 Bodø	—	—	—	—	—	—	—	—	—	15	1 426	—	—	36	—	—	—	—	—	—	—
53 Svolvær.....	—	—	—	—	—	—	—	—	—	8 112	—	—	—	37	—	—	—	—	—	—	—
55 Tromsø	—	—	—	—	—	—	—	—	—	2 141	—	—	—	215	1 883	—	—	—	—	11	1
56 Hammerfest .	—	—	—	—	—	—	—	—	—	902	—	—	—	3	—	—	—	—	—	—	—
58 Vardø	—	—	—	—	—	—	—	—	—	73	—	—	—	11	—	—	—	—	—	—	—
64 Andre	893	52	5	—	—	128	—	1 078	74	709	7	—	43	280	—	34	—	—	—	—	10
I alt ..	41 203	943	1 053	72	9	6 367	1	49 648	827	39 995	26 599	4 590	611	2 529	3 248	625	366	119	4 164	5 493	3 821
I desember*)	180	39	195	20	—	922	—	1 356	160	3 212	2 729	526	178	165	7	101	4	16	364	678	79

TOLLSTEDER	Brun-blank tran o. bl. tr.	Avfalls-tran m. v.	Tran ialt	Raff. sjø-dyrolje	Hermetisk brisling	Hermetisk småsild	Kippers	A. sild-hermetikk	Melke	Middags-hermetikk	Annen fiske-hermetikk	Fiske-hermetikk i alt	Spesial-be-handlet sild	Sukker-saltet rogn	Skalldyr hermetikk	Sildemel	Fiske-levermel	Annet fiske-mel	Tang-mel	Saltet rogn i spiselig	Rå sel-skinn
	2006	2007	20	21×1	2201	2202	2204	2205	2206	2207	2208	22	23×1	23×2	23×3	23×4	23×5	23×6	23×7	23×8	23×9
	Stat.nr. 1504. 902	Stat.nr. 1504. 903	Stat.nr. 1504. 501-903	Stat.nr. 1504. 907-909, 1508.101	Stat.nr. 1604. 111-113	Stat.nr. 1604. 114-119	Stat.nr. 1604. 121	Stat.nr. 1604. 122-129	Stat.nr. 1604. 293	Stat.nr. 1604. 294-296	Stat.nr. 1604. 130-292, 299	Stat.nr. 1604. 111-299.	Stat.nr. 1604. 521-529, 721-729	Stat.nr. 1604. 795	Stat.nr. 1605. 110-191	Stat.nr. 2301. 200	Stat.nr. 2301. 301	Stat.nr. 2301. 302	Stat.nr. 2306. 001	Stat.nr. 0515. 002	Stat.nr. 4301. 601-609
03 Fredrikstad ..	15	15	30	377	30	33	1	2	1	34	76	179	53	—	218	—	—	—	—	—	—
06,07 Oslo	2 558	168	4 017	248	58	4	—	1	—	17	11	91	—	—	79	—	—	—	—	—	39
27 Kristiansand.	—	—	—	—	—	—	1	—	—	—	14	15	—	—	93	—	—	387	10	—	—
31 Egersund	—	—	—	—	—	—	—	—	—	—	—	—	—	—	98	3 235	—	—	—	—	—
33 Stavanger....	—	—	—	—	3 807	5 416	2 395	148	647	192	768	13 373	110	—	937	—	—	—	756	113	—
35 Kopervik	—	—	—	—	1	39	12	—	—	—	—	52	1 226	—	—	1 093	—	—	95	—	—
36 Haugesund ..	—	—	—	—	143	311	171	—	142	—	—	767	4 125	—	12	6 168	14	—	—	44	—
38 Bergen	961	211	8 125	2 723	1 647	4 148	1 857	126	433	72	64	8 347	3 864	191	292	4 828	313	738	1 037	916	508
39 Florø	—	—	—	—	42	172	55	—	23	—	4	296	—	—	12	3 317	—	115	110	—	—
61 Måløy	—	—	—	—	25	117	—	—	96	64	12	314	113	—	43	3 466	—	615	—	—	—
40 Ålesund	421	21	4 401	171	7	138	57	—	287	28	128	645	1 187	111	78	18 989	151	1 792	1 005	674	88
41 Molde	—	—	—	—	—	—	—	—	—	—	—	—	784	—	12 319	—	—	—	—	—	—
42 Kristiansund	134	123	1 996	—	5	564	22	13	254	1	5	864	30	—	65	7 632	—	935	4 574	161	—
43 Trondheim ..	—	—	—	—	11	1 390	150	97	19	311	376	2 354	—	—	225	1 634	—	50	755	7	—
51 Bodø	—	—	—	—	—	—	—	—	—	—	—	—	—	—	—	556	—	484	—	—	—
53 Svolvær.....	62	—	62	—	—	—	—	—	—	2	45	47	—	13	14	324	574	4 149	—	1 183	—
55 Tromsø	159	54	225	—	—	—	—	—	—	—	117	117	—	18	—	1 566	—	821	25	56	204
56 Hammerfest .	—	—	—	—	—	—	—	—	—	—	42	42	—	—	7	2 937	—	2 740	—	—	—
58 Vardø	—	—	—	—	—	—	—	—	—	—	—	—	—	—	49	—	—	2 205	—	—	—
64 Andre	154	109	273	507	53	30	11	—	2	45	21	162	553	—	213	2 664	—	1 495	65	30	—
I alt ..	4 464	704	19 131	4 026	5 831	12 361	4 733	388	1 902	766	1 682	27 663	12 046	333	2 436	71 118	1 051	16 525	8 431	3 185	839
I desember*	396	9	1 546	200	388	1 301	467	22	33	84	95	2 390	406	118	119	2 972	128	946	642	—	11